

# Akčný plán mestskej časti Košice - Košická Nová Ves k Programu hospodárskeho rozvoja a sociálneho rozvoja mesta Košice a jeho funkčnej oblasti 2022 - 2027



**Prioritná oblasť 1: Moderná a inovatívna mestská časť**  
*Strategický cieľ 1.1: Rozširovať a naplňať vnútorný potenciál územia mestskej časti, založený na dobudovaní dopravnej a technickej infraštruktúry, podporovať miestne hospodárstvo a zaviesť moderné a inovatívne prvky v rámci mestskej časti.*

**Prioritná oblasť 2: Mestská časť atraktívna pre všetkých**  
*Strategický cieľ 2.1: Podporiť skvalitnenie občianskej, športovej a kultúrnej vybavenosti mestskej časti.*  
*Strategický cieľ 2.2: Zvýšiť atraktívnosť mestskej časti a zlepšiť kvalitu života pre jej obyvateľov a návštevníkov.*

**Prioritná oblasť 3: Eko mestská časť**  
*Strategický cieľ 3.1: Zabezpečiť kvalitné životné prostredie pre obyvateľov a návštevníkov mestskej časti.*  
*Strategický cieľ 3.2: Podporiť aktivity smerujúce k ochrane životného prostredia.*

## Mestská časť Košice - Košická Nová Ves



## Akčný plán mestskej časti Košice - Košická Nová Ves k Programu hospodárskeho rozvoja a sociálneho rozvoja mesta Košice a jeho funkčnej oblasti 2022-2027

Novovytvorený	
<b>Plánovacie obdobie</b>	2021 - 2027
<b>Schvaľovací orgán</b>	Miestne zastupiteľstvo mestskej časti Košice - Košická Nová Ves
<b>Identifikácia územnej samosprávy, pre ktorú sa dokument spracováva</b>	Mestská časť Košice - Košická Nová Ves
<b>Dátum schvaľovania</b>	06/2021
<b>Členovia riadiaceho výboru participatívnej tvorby AP</b>	<b>Zadávatel' tvorby stratégie:</b> Ing. Michal Krcho, starosta mestskej časti <b>Gestor tvorby stratégie:</b> Ing. Michal Krcho, starosta mestskej časti <b>Koordinátor tvorby stratégie:</b> Ing. Veronika Janičová, externý projektový manažér
<b>Gestor tvorby AP a jeho kontaktné údaje</b>	Ing. Michal Krcho, starosta mestskej časti, starosta@kosickanovaves.sk
<b>Koordinátor tvorby AP a jeho kontaktné údaje</b>	Ing. Veronika Janičová, externý projektový manažér, veronikajanicova1@gmail.com
<b>Tím pre koordináciu participatívnej tvorby AP</b>	<b>Poslanci miestneho zastupiteľstva:</b> Ing. Tomáš Ondruš Mgr. Michaela Spišiaková PhDr. Mária Balková Ján Pažin Ing. Ladislav Pytel
<b>Adresa zverejnenia AP na napr. webovom sídle zadávateľa tvorby stratégie (obcí, miest, VÚC)</b>	<a href="https://www.kosickanovaves.sk/">https://www.kosickanovaves.sk/</a>

### 1. Základné východiská procesu tvorby a obsahu

#### 1.1. Inštitucionálne východiská (legislatíva, kompetencie, partneri a inštitucionalizované štruktúry partnerstiev)

<b>1.1.1. Legislatíva upravujúca tvorbu a implementáciu AP</b>	Zákon č. 539/2008 Z. z o podpore regionálneho rozvoja v znení neskorších predpisov, Metodika a inštitucionálny rámec tvorby verejných stratégií schváleného uznesením vlády SR č. 197/2017 z 26. apríla 2017.
--	---



<b>1.1.2. Rozhodovacie kompetencie v oblasti tvorby a implementácie AP</b>		AP bude schvaľovaný Miestnym zastupiteľstvom mestskej časti Košice - Košická Nová Ves.
<b>1.1.3. Partneri</b>	<b>Dotknutá verejnosť</b>	Verejnosť, ktorá má aktívny záujem o tvorbu AP: <ul style="list-style-type: none"> <li>- fyzické a právnické osoby dotknuté procesom tvorby a implementácie AP, konkrétne:</li> <li>- fyzické osoby staršie ako 18 rokov,</li> <li>- právnické osoby,</li> <li>- občianske iniciatívy tvorené fyzickými osobami staršími ako 18 rokov, ktoré podpíšu spoločné stanovisko k návrhu strategického dokumentu.</li> </ul>
	<b>Hlavní aktéri rozvoja</b>	<ul style="list-style-type: none"> <li>- obyvatelia mestskej časti</li> <li>- fyzické a právnické osoby so sídlom v mestskej časti Košice - Košická Nová Ves</li> </ul>
	<b>Hlavní sociálno-ekonomickí partneri</b>	<ul style="list-style-type: none"> <li>- obyvatelia mestskej časti</li> <li>- fyzické a právnické osoby, vrátane podnikateľských subjektov, miestnych občianskych združení, miestnej MŠ a ZŠ</li> </ul>
<b>1.2. Obsahové východiská</b>		
<b>1.2.1. Zdôvodnenie potreby spracovania AP</b>		<p>Mestská časť Košice - Košická Nová Ves identifikovala nasledovné okruhy problémov a impulzov pre spracovanie aktualizácie resp. nového AP:</p> <ul style="list-style-type: none"> <li>- <b>skvalitnenie a zefektívnenie zavedeného systému strategického riadenia rozvoja mestskej časti</b>, s cieľom priblížiť sa k občanovi (vypočítať jeho potreby vedúce ku kvalitnejšiemu životu v mestskej časti), pretože mestská časť Košice - Košická Nová Ves má mimoriadny záujem o zavedenie riadenia, ktoré je bližšie občanom,</li> <li>- <b>politický dôvod</b> - záujem zlepšiť kvalitu života občanov a podmienky pre ekonomické aktivity v mestskej časti,</li> <li>- <b>legislatívny dôvod</b> - povinnosť vyplývajúca zo zákona a ďalších právnych noriem,</li> <li>- <b>vplyv zmeny vonkajších podmienok rozvoja</b> napr. nová Národná stratégia regionálneho rozvoja Slovenskej republiky, Partnerská dohoda s Európskou úniou pre nové programové obdobie, ako aj medzinárodné dohody ako napríklad Agenda 2030, akčné plány iniciované subjektmi územnej spolupráce a zároveň schvaľované uznesením vlády SR alebo</li> </ul>



	<p>príslušnými orgánmi územných samospráv),</p> <ul style="list-style-type: none"> <li>- <b>zistenie, že existujúci AP, už nerieši aktuálne výzvy a problémy,</b></li> <li>- splnenie podmienok pre <b>prístup k finančným zdrojom, prípadne iným rozvoj podporujúcim zdrojom,</b></li> <li>- možnosť nového prístupu k riešeniu problémov mestskej časti - tzv. <b>smart prístup.</b></li> </ul>
<p><b>1.2.2. Definícia územia pre spracovanie AP a územnej štruktúrácie stratégie AP</b></p>	<p><b>Územie mestskej časti Košice - Košická Nová Ves</b> - ako samostatný územný a správny celok, kde jej základnou úlohou, a to nielen pre potreby tohto AP, bude starostlivosť a všestranný rozvoj o územie a o potreby jej obyvateľov.</p>
<p><b>1.2.3. Relevantné vstupy z nadradených programových a strategických dokumentov</b></p>	<p><b>V rámci primárnej analýzy mestskej časti Košice - Košická Nová Ves</b> prebehne pre účely spracovania AP aj zhodnotenie relevantnosti existujúcich nadradených a súvisiacich strategických dokumentov, zhodnotenie doteraz zrealizovaných stratégií, politík a koncepcií implementovaných na všetkých úrovniach, vrátane definovania príležitosti a konkurenčných potenciálov a limitov územnej samosprávy mestskej časti v kontexte jej okolia.</p> <p><b>AP mestskej časti Košice - Košická Nová Ves bude nadväzovať najmä na:</b></p> <ul style="list-style-type: none"> <li>- Programu hospodárskeho rozvoja a sociálneho rozvoja mesta Košice a jeho funkčnej oblasti 2022 - 2027</li> <li>- Program hospodárskeho a sociálneho rozvoja Košického samosprávneho kraja v programovacom období 2016 – 2022</li> <li>- Národnú stratégiu regionálneho rozvoja SR</li> <li>- Koncepciu územného rozvoja Slovenska</li> <li>- Partnerskú dohodu medzi EÚ a SR na roky 2021 – 2027</li> <li>- Agendu 2030</li> </ul>
<p><b>1.2.4. Informácia o procese participatívnej tvorby AP</b></p>	<p><b>Etapa 1.</b>– Identifikácia potreby a impulzov vypracovania AP a rozhodnutie o začatí prípravných prác  <b>Obdobie:</b> 06/2021</p> <p><b>Popis etapy:</b>  Cieľom tejto fázy je predovšetkým zistiť, či je potrebné spracovať AP a na akej hierarchickej úrovni, alebo postačí pripraviť iba jeho aktualizáciu. Obsahom fázy je vykonanie predbežných analýz, ktoré jednoznačnejšie vymedzujú výzvy,</p>



problémy, či impulzy, zmapujú ich obsah a rozsah a overia, nakoľko je možné danú výzvu alebo problém riešiť v rámci už jestvujúceho AP, prípadne je potrebné AP aktualizovať alebo spracovať nový AP.

Výstupom prvej fázy je vytvorenie zadania, aktivácia či vytvorenie kapacít, a plán postupu tvorby AP resp. jeho aktualizácie.

**Etapa 2.** – Prípravné práce, spracovanie a schválenie vstupnej správy vrátane predbežnej vízie

**Obdobie:** 07/2021

**Popis etapy:** Cieľom Fázy 2 je vypracovanie podkladov a následné ich spracovanie do Zámeru AP, ktorý slúži na zabezpečenie kompetentného schvaľovania potreby vypracovania nového AP, resp. jeho aktualizácie tak, aby prebehol efektívne a bol zárukou kvalitného spracovania strategického dokumentu a vytvoril predpoklady pre úspešnú implementáciu. Po schválení zámeru AP zo strany Zadávateľa a za zabezpečeného finančného krytia v rozpočte sa bude môcť pristupovať ku tvorbe nového AP alebo jeho aktualizácii.

**Konkrétne kroky etapy:**

Krok 2.1. Personálne zabezpečenie - zostavenie prípravného tímu.

Krok 2.2. Organizácia prípravných prác.

Krok 2.3. Detailnejšia analýza potreby a impulzov na spracovanie, resp. aktualizáciu AP.

Krok 2.4. Analýza možností reakcie na potrebu a impulzy pre spracovanie AP, resp. jeho aktualizáciu, návrh rozhodnutia o postupe, charaktere a obsahovom zameraní.

Krok 2.5. Návrh cieľového zamerania/predbežnej vízie AP (resp. jeho aktualizácie).

Krok 2.6. Predbežná identifikácia kľúčových partnerov a ich postavenia pre proces participácie pri spracovaní a implementácii AP a ich polohy v participatívnom procese tvorby a implementácie AP.

Krok 2.7. Návrh koordinačnej štruktúry procesu tvorby AP.

Krok 2.8. Návrh postupu a harmonogramu participatívnej tvorby a schvaľovania AP.

Krok 2.9. Odhad potreby zdrojov (ľudských, finančných, dátových, iných) pre tvorbu AP, resp. jeho aktualizáciu a návrh rozpočtu.

Krok 2.10. Vytvorenie Plánu riadenia rizík tvorby stratégie.



**Etapa 3.** – Inventarizačná, analytická a prognostická fáza spracovania AP

**Obdobie:** 08/2021

**Popis etapy:** Inventarizačná, analytická a prognostická fáza je prvou časťou tvorby samotného AP nadväzujúc na výstupy prípravných prác v 4 polohách:

- definície kľúčového zamerania/vízie a hlavného cieľa,
- definície kľúčových výziev, problémov, impulzov a možných riešení,
- súboru identifikovaných zdrojov zozbieraných, zhodnotených a sprístupnených informácií,
- definície postupu spracovania a identifikácie partnerov pre tvorbu a implementáciu stratégie.

Cieľom aktivity je: doplniť znalostnú bázu tak, aby boli identifikované nielen výzvy, problémy a impulzy doterajšieho, ale aj očakávaného vývoja relevantné pre mestskú časť, ale predovšetkým identifikované všetky vnútorné (prírodné, sociálne, ekonomické, technické, procesné) potenciály a zdroje budúceho vývoja.

**Etapa 4.** – Stanovenie vízie, strategického smerovania, priorít a strategických cieľov AP

**Obdobie:** 08/2021

**Popis etapy:** Obsahom tejto fázy tvorby stratégie je spresnenie vízie a hlavného cieľa a určenie priorít a strategických cieľov AP opierajúc sa o výstupy prípravnej, inventarizačnej, analytickej a prognostickej fázy.

S ohľadom na možnosť čerpania zdrojov zo štátneho rozpočtu a štrukturálnych fondov EÚ je nutné, aby boli priority a strategické ciele AP mestskej časti Košice - Košická Nová Ves priamo naviazané na priority a ciele Národnej stratégie regionálneho rozvoja Slovenskej republiky, priority a ciele definované v Partnerskej dohode medzi EÚ a SR a ďalších programových dokumentoch pre čerpanie EŠIF na obdobie 2021-2027.

Kroky tejto fázy sa dajú rozdeliť na dve časti. **V prvej časti** (kroky 4.1. a 4.2. Metodiky tvorby AP) ide o overenie, modifikáciu resp. doplnenie vízie, hlavného cieľa, definovanie priorít a strategických cieľov.

**V druhej časti** (kroky 4.3. až 4.5. Metodiky tvorby AP) sa



definuje stratégie pre dosiahnutie vízie a hlavného cieľa, priority a strategické ciele AP, ktoré tvoria jadro AP.

**Etapa 5.** – Návrh vlastnej stratégie – strategického prístupu, postupu a nástrojov na dosiahnutie vízie a cieľov

**Obdobie:** 09/2021

**Popis etapy:** V tejto fáze sa identifikuje strategický prístup, postup a nástroje (opatrenia, aktivity, programy a projekty) akými sa v časovej následnosti a priestorovej súvislosti realizujú jednotlivé kroky stratégie. Cieľom tejto fázy je navrhnuť vlastnú stratégiu, ktorou dosiahne naplnenie celého systému počínajúc víziou až po systém cieľov AP.

**Etapa 6.** – Nastavenie implementácie, financovania, monitorovania a vyhodnocovania AP

**Obdobie:** 09/2021

**Popis etapy:** Cieľom tejto fázy je vypracovať podrobný plán implementácie stratégie obsiahnutej v AP. Podrobný plán implementácie stratégie je integrálnou súčasťou AP a definuje predovšetkým:

- časový harmonogram implementácie stratégie a v jeho rámci konkrétne úlohy pre implementáciu navrhovaných nástrojov vrátane subjektov zodpovedných za ich splnenie a určenie výstupov realizácie týchto úloh, ktorý je reprezentovaný akčným plánom implementácie;
- implementačnú štruktúru vrátane systému riadenia implementácie AP, v ktorej musí byť predovšetkým presne definovaná úloha jednotlivých subjektov zapojených do realizácie AP, pravidlá a procesy riadenia implementácie stratégie a plán riadenia rizík;
- systém monitorovania a transparentného hodnotenia a napĺňania cieľov stratégie, ktoré zapracovávajú,
- plán využitia zdrojov vrátane zostavenia finančného plánu implementácie stratégie

**Etapa 7.** – Prerokovanie a schvaľovanie návrhu AP

**Obdobie:** 09/2021

**Popis etapy:** Integrálnou súčasťou fázy schvaľovania je široko koncipovaný proces prerokovania tohto dokumentu s partnermi, dotknutou verejnosťou a dotknutými orgánmi a následného zapracovania ich námietok a pripomienok z participatívneho procesu v prvej časti tejto fázy. Výstupom



tohto participatívneho procesu môže byť úprava návrhu materiálu AP tak, aby bola bližšie k očakávaniam jednotlivých partnerov a verejnosti.

Návrh AP upravený na základe výstupov procesu prerokovania je predložený gestorom na schválenie v príslušnom orgáne územnej samosprávy mestskej časti Košice - Košická Nová Ves.

## 2. Analytické východiská

### 2.1. Zhodnotenie implementácie doterajších stratégií

Jedným zo strategických dokumentov mestskej časti bol Akčný plán mestskej časti Košice - Košická Nová Ves, ktorý bol schválený v roku 2015.

V súlade s usmernením Metodiky pre tvorbu AP a tak, ako je uvedené v kroku 3.6, na základe primárnych analýz, boli tieto vypracované s cieľom identifikovať vnútorné rozvojové potenciály a limity a zároveň prehĺbiť poznanie príčin problémov a obsahu výziev vyplývajúcich z vývoja a súčasného stavu územia, aj na základe sledovania vývoja štatistických údajov za posledných 5 a viac rokov.

Na základe výstupov z vyššie uvedených analýz a na základe prieskumu verejnej mienky, ktorý bol realizovaný dotazníkovým zisťovaním, prostredníctvom médií, ako i osobným zisťovaním boli v mestskej časti Košice - Košická Nová Ves pre roky 2015-2021 identifikované priority v niekoľkých oblastiach:

<b>HOSPODÁRSKA OBLASŤ</b>	Technická infraštruktúra
	Dopravná infraštruktúra
	Cestovný ruch
	Partnerská spolupráca s inými subjektmi
<b>SOCIÁLNA OBLASŤ</b>	Rozvoj bývania
	Sociálna infraštruktúra
	Školstvo, kultúra a šport
	Miestne (verejné) priestory a služby
<b>ENVIRONMENTÁLNA OBLASŤ</b>	Ochrana ŽP a majetku obyvateľov mestskej časti
	Protipovodňové opatrenia

Obr. Prehľad priorít mestskej časti Košice - Košická Nová Ves pre roky 2015 – 2021

V rámci týchto priorít boli naplánované a následne zrealizované projekty, ktorých prehľad uvádza tabuľka nižšie. Slúži zároveň ako projektová základňa mestskej časti Košice - Košická Nová Ves, na ktorej je možné budovať a plynulo nadviazať nové projektové zámery a vízie v horizonte 2021 – 2027.





Č.	Názov projektu	Priorita	Termín realizácie	Financovanie Suma / zdroj
1	Zníženie energetickej náročnosti obecnej budovy súp. č. 1208	Environmentálna oblasť	2019	201 899,88 € / Ministerstvo životného prostredia Slovenskej republiky
2	Nákup športových potrieb – prenosné futbalové brány a nové sady dresov	Sociálna oblasť	2019	2 416,00 € / Úrad vlády SR

Prehľad projektov zrealizovaných v rámci AP 2015 – 2021

## 2.2. Kľúčové trendy vývoja, ak by sa stratégia AP neimplementovala

### Nulový variant

Za predpokladu, že nebudú realizované žiadne opatrenia navrhovanej stratégie AP, tzv. nulový variant, je možné predpokladať nasledovný lokálny dopad na zraniteľnosť mestskej časti:

### Z pohľadu ekonomického a podnikateľského prostredia v mestskej časti:

- odchod mladých ľudí do zahraničia,
- znížená atraktivita územia mestskej časti/regiónu pre investorov,
- nemožnosť získať externé zdroje pre mestskú časť na podporu rozvoja,
- silná konkurencia na trhu,
- neukončené budovanie technickej infraštruktúry v mestskej časti.

### Z pohľadu technickej a dopravnej infraštruktúry:

- navýšenie počtu investičných akcií v mestskej časti a ich finančná náročnosť,
- nemožnosť získať externé zdroje na dobudovanie a rekonštrukciu technickej infraštruktúry.

### Z pohľadu životného prostredia

- ohrozenie zdrojov pitnej vody v mestskej časti nadmerným používaním umelých hnojív a pesticídov,
- nemožnosť získať externé zdroje pre tvorbu a údržbu životného prostredia,
- prírodné katastrofy (povodne).

### Z pohľadu kultúry, školstva a športu

- hrozba papučovej kultúry obyvateľstva,
- dôsledkom zlej sociálnej situácie rodín je kultúra na poslednom mieste v rodinnom rozpočte,
- slabý sponzoring športu a kultúry zo strany súkromného sektora,
- bezcieľne trávenie voľného času mladými ľuďmi v mestskej časti.

### Z pohľadu občianskej vybavenosti

- vlastníci pozemkov nebudú súhlasiť s odpredaním pozemkov pre nové individuálne bytové výstavby podľa územného plánu MC,
- nedostatok finančných prostriedkov na výkon samosprávy a zlepšenie občianskej vybavenosti mestskej



časti,

- nedostatku finančných prostriedkov na plánované rozvojové aktivity mestskej časti.

### Z pohľadu cestovného ruchu

- nepochopenie turistického potenciálu mestskej časti - nevyužitie daností pre rozvoj cestovného ruchu,
- neprispôsobenie kvality a množstva poskytovaných služieb v súlade s požiadavkami návštevníkov mestskej časti,
- nedosiahnuteľná konkurencia v oblasti cestovného ruchu.

### Dopady vyššie uvedených bodov bez aktívneho prístupu mestskej časti je možné zovšeobecniť nasledovne

- Zníženie počtu pracovných príležitostí v mestskej časti
- Migrácia prevažne mladého obyvateľstva a z toho vyplývajúce:
  - Starnutie obyvateľstva
  - Nespokojnosť obyvateľov s kvalitou infraštruktúry a občianskej vybavenosti
  - Vyčerpanie financovania rozvojových aktivít z vlastných zdrojov
  - Strata záujmu obyvateľov participovať na veciach verejných

## 2.3. Identifikácia vnútorných potenciálov, výziev, limitov a problémov

<b>Výzvy a potenciály</b>	<b>Socioekonomické</b>	<ul style="list-style-type: none"> <li>- vyváženosť štruktúry obyvateľstva z hľadiska produktivity, aktivity a pohlavia,</li> <li>- vzdelaný a kvalifikovaný ľudský potenciál,</li> <li>- existencia podnikateľských subjektov pôsobiacich v mestskej časti v oblasti obchodu, výroby, služieb a dopravy,</li> <li>- dobré podmienky pre rozvoj služieb,</li> <li>- dobré podmienky pre rozvoj cestovného ruchu,</li> <li>- dobré podmienky pre rozvoj poľnohospodárstva a lesného hospodárstva,</li> <li>- vytváranie podmienok pre rozvoj podnikania,</li> <li>- existujúca územno-plánovacia dokumentácia.</li> </ul>
	<b>Územno-technické</b>	<ul style="list-style-type: none"> <li>- v mestskej časti je vybudovaná dostatočná infraštruktúra,</li> <li>- atraktívne prírodné prostredie,</li> <li>- blízkosť rekreačnej oblasti, ako možného základu pre rozvoj turizmu,</li> <li>- objekty vhodné pre podnikanie v agroturistike,</li> <li>- kultúrno-historické pamiatky,</li> <li>- aktívny prístup miestnej samosprávy k rozvoju cestovného ruchu v mestskej častiach,</li> <li>- trasy pre cykloturistiku.</li> </ul>
	<b>Prírodno-</b>	<ul style="list-style-type: none"> <li>- vhodné prírodné a podnebné podmienky,</li> </ul>



	<b>environmentálne</b>	<ul style="list-style-type: none"> <li>- doriešený odvoz a skládky tuhého komunálneho odpadu,</li> <li>- vypracovaný program odpadového hospodárstva,</li> <li>- realizácia separovaného zberu odpadu,</li> <li>- zlepšenie kvality ovzdušia v mestskej časti,</li> <li>- dostatok lesov s kvalitnou podpovrchovou vodou.</li> </ul>
	<b>Kultúrne</b>	<ul style="list-style-type: none"> <li>- využívanie prírody v okolí na zimné a letné športové aktivity,</li> <li>- veľké množstvo kultúrnych podujatí,</li> <li>- každoročné tradičné akcie – plesy, jarné a jesenné tradičné akcie,</li> <li>- existencia budovy pre základnú školu,</li> <li>- silná mimoškolská činnosť v mestskej časti,</li> <li>- možnosť športovania v areáli futbalového ihriska, telocvične a multifunkčného ihriska,</li> <li>- existencia národných kultúrnych pamiatok.</li> </ul>
	<b>Inštitucionálno-organizačné</b>	<ul style="list-style-type: none"> <li>- pravidelné stretnutia občanov s predstaviteľmi samosprávy,</li> <li>- ochota obyvateľov spolupodieľať sa na rozvoji mestskej časti.</li> </ul>
<b>Problémy a limity</b>	<b>Socioekonomické</b>	<ul style="list-style-type: none"> <li>- nezamestnanosť obyvateľov v produktívnom veku,</li> <li>- nezamestnanosť absolventov škôl,</li> <li>- stagnácia rozvoja malého a stredného podnikania,</li> <li>- nízka kúpyschopnosť obyvateľstva vyplývajúca z nezamestnanosti v regióne.</li> </ul>
	<b>Územno-technické</b>	<ul style="list-style-type: none"> <li>- nedostatok finančných prostriedkov z rozpočtu na rekonštrukciu miestnych komunikácií,</li> <li>- nevybudované parkovacie plochy v mestskej časti.</li> </ul>
	<b>Prírodno-environmentálne</b>	<ul style="list-style-type: none"> <li>- nedostatočné využívanie daností pre rozvoj turizmu a agroturizmu,</li> <li>- malý rozvoj aktivít pre rekreačné účely,</li> <li>- zlý stav poľných a lesných ciest,</li> <li>- nevyužitý/nezmapovaný potenciál pre rozvoj cestovného ruchu,</li> <li>- nedostatočná propagácia cestovného ruchu v regióne.</li> </ul>



	<b>Kultúrne</b>	<ul style="list-style-type: none"> <li>- absencia možností využívať rekreačné strediská na športové aktivity, na relaxáciu (bowling, wellness, sauna),</li> <li>- absencia kultúrneho domu.</li> </ul>
	<b>Inštitucionálno-organizačné</b>	<ul style="list-style-type: none"> <li>- nedoriešené kanalizácie, čističky odpadových vôd a vodovody,</li> <li>- nedostatočný technický stav niektorých verejných budov,</li> <li>- nedostatok prípadne nedostupnosť finančných zdrojov.</li> </ul>

#### 2.4. Identifikácia výziev, limitov a problémov z vonkajšieho prostredia

Nasledujúca tabuľka ilustruje potenciály, výzvy, limity a problémy vyplývajúce z vývoja vo vonkajšom prostredí mestskej časti Košice - Košická Nová Ves:

Výzvy a potenciály z vonkajšieho prostredia:	Limity a problémy z vonkajšieho prostredia:
Potenciál získať nenávratný finančný príspevok z EÚ zdrojov pre krytie investičných zámerov v mestskej časti.	Malý záujem investorov o menšie mestské časti.
V rámci regiónu existuje možnosť vytvárať spolupráce založené na synergii s MČ, mestami, obcami.	Nedostatočne rozvinutý cestovný ruch v okolí mestskej časti.
V blízkom okolí mestskej časti funguje rozvinutý cestovný ruch.	Zlý stav životného prostredia v okolí mestskej časti.
Možnosť prilákať investorov.	Nepochopenie/nerozpoznanie potenciálu disponibilných rozvojových zdrojov mestskej časti.

#### 2.5. Výstupy SWOT analýzy pre voľbu typu stratégie

Tomuto bodu je z pohľadu tvorby AP venovaná mimoriadna pozornosť nakoľko výzvy, potenciály, limity a problémy vytvárajú väčšinou vzájomne previazaný logický hierarchický systém. Preto v tomto bode nedôjde len k identifikácii samostatných javov, ale najmä vzájomných väzieb a ich príčinných súvislostí.

Následne budú výstupy tohto kroku spracované vo forme stromu výziev a problémov, ktorý tento systém a jeho väzby vizualizuje. Samotný strom je potom možné následne použiť k zadefinovaniu logického systému, teda stromu, cieľov a opatrení, ktoré sa budú vzťahovať na identifikované výzvy, potenciály,



limity a problémy.

Silné stránky	Slabé stránky
<ul style="list-style-type: none"> <li>• výhodná strategická poloha MČ, blízkosť mesta Košice</li> <li>• dostatok voľnej kvalifikovanej pracovnej sily</li> <li>• ochota zo strany samosprávy riešiť zlé ekonomickú a sociálnu situáciu miestneho obyvateľstva</li> <li>• záujem o integráciu rómskej komunity do života majoritnej spoločnosti</li> <li>• zvýšený záujem o osídľovanie a budovanie rodinných domov</li> <li>• výborná spolupráca s ostatnými mestskými časťami</li> <li>• bohatosť lesného fondu v okolí MČ</li> <li>• plynofikácia MČ – 100%</li> <li>• dostatok voľných priestorov na výstavbu rekreačno-športových plôch, oddychových zón a individuálnej bytovej výstavby</li> <li>• dostupnosť internetu a káblovej televízie</li> <li>• dostupnosť mobilných sietí</li> <li>• dostupnosť kvalitnej pitnej vody z miestnych studní</li> <li>• ochota spolupráce miestneho obyvateľstva pri rozvoji MČ</li> <li>• dobrá spolupráca s prevádzkovateľmi miestnych záhradkárskeho oblastí</li> <li>• existujúce projektové dokumentácie na viaceré investičné zámery MČ</li> </ul>	<ul style="list-style-type: none"> <li>• kapacitne nedostačujúca a technologicky zastarala ČOV</li> <li>• nedobudovaná základná technická infraštruktúra – kanalizácia, dlhodobá vysoká nezamestnanosť</li> <li>• havarijný stav vodovodu, nutná rekonštrukcia</li> <li>• absencia kultúrneho domu (prestavba a rekonštrukcia „Družstevného domu“, ako ideálneho miesta na realizáciu kultúrno-spoločenských aktivít)</li> <li>• nedostatok vhodných športovísk a detských ihrísk,</li> <li>• stav chodníkov a miestnych komunikácií</li> <li>• absencia oddychových zón pre deti mládež, mladé rodiny, matky na materskej dovolenke a pre dôchodcov</li> <li>• zlý stav rigolov</li> <li>• nedostatočná prevencia voči kriminalite a možným protispoločenským konaniam</li> <li>• sociálna izolácia obyvateľov z MRK</li> <li>• absencia komunitného centra</li> <li>• existujúce predsudky a diskriminácia zo strany majoritného obyvateľstva</li> <li>• pokles kvality života v regióne spôsobený stagnáciou lokálneho priemyslu</li> </ul>
Priležitosti	Ohrozenia
<ul style="list-style-type: none"> <li>• využitie čerpania štrukturálnych fondov EÚ</li> <li>• potenciál rozvoja cestovného ruchu a agroturistiky</li> <li>• vybudovanie cyklotrás a rozvoj turistiky</li> <li>• podpora výstavby nájomných bytov pre sociálne znevýhodnených obyvateľov</li> <li>• podpora zhodnocovania odpadov a separovaného zberu</li> </ul>	<ul style="list-style-type: none"> <li>• ekonomicky stagnujúci región – pretrvávanie negatívnych dopadov hospodárskej krízy</li> <li>• slabá osвета v oblasti ochrany životného prostredia</li> <li>• nebezpečenstvo prírodných katastrof, predovšetkým opakovaných lokálnych povodní</li> <li>• nárast produkcie komunálneho odpadu</li> </ul>



- |  |   |
|--|---|
| <ul style="list-style-type: none"> <li>• plánovaná výstavba rozsiahleho športovo-rekreačného areálu</li> <li>• revitalizácia okolia prírodného prameňa Čorgov</li> <li>• potreba dobudovania nových vetiev miestnych komunikácií a chodníkov</li> <li>• zlepšiť informovanosť miestnych obyvateľov a príležitostiach, diani a podujatí v mestskej časti</li> <li>• záujem o integráciu rómskej komunity do života majoritnej spoločnosti</li> <li>• rozšírenie miestnych komunikácií na nové investičné územia v katastri MČ</li> <li>• znalosť regiónu</li> <li>• strategické postavenie MČ (blízkosť medzinárodnej cesty, smerujúcej na Ukrajinu)</li> <li>• zvýšenie bezpečnosti MČ prostredníctvom kamerového systému</li> </ul> | <ul style="list-style-type: none"> <li>• sociálna izolácia obyvateľov z MRK</li> <li>• dlhodobá vysoká nezamestnanosť</li> <li>• nedostatočná participácia magistrátu mesta Košice na diani v MČ</li> <li>• Pandémia COVID 19</li> <li>• Globálna ekonomická kríza</li> </ul> |
|--|---|

## 2.6. Návrh strategického prístupu vyplývajúci zo SWOT analýzy

Využitím SWOT analýzy jednotlivých čiastkových oblastí boli vyšpecifikované silné a slabé stránky, príležitosti a ohrozenia, ktoré prispeli k tvorbe návrhov a odporúčaní pre vypracovanie rozvojového dokumentu mestskej časti Košice - Košická Nová Ves.

Výstupom SWOT analýzy je tak nielen identifikácia silných a slabých stránok, príležitostí a ohrození, ale aj návrh jedného zo štyroch prístupov k ďalšiemu rozvoju mestskej časti: ofenzívnej stratégie, defenzívnej stratégie, stratégie spojenectva alebo stratégie úniku.

Na základe častí SWOT analýzy je možné konštatovať, že výsledkom SWOT analýzy je prijatá OFENZÍVNA STRATÉGIA, pri ktorej silné stránky mestskej časti majú prevahu nad slabými stránkami, nad príležitosťami a ohrozeniami. Odpoveďou pre mestská časť je tak potreba využiť príležitosti na svoj rozvoj prostredníctvom budovania stratégie postavenej na silných stránkach mestskej časti.

## 2.7. Výstup benchmarkingu v kontexte širšieho územia

Samostatnou oblasťou analytickej časti je identifikovanie potenciálnych nástrojov a možných prístupov na riešenie výziev a problémov, ktoré sa stali osvedčenými nielen na úrovni lokálnej, ale aj v národnej alebo nadnárodnej praxi.

Pri tomto postupe sa identifikujú analýzou overené postupy - pozitívne prvky, rešpektujúc ich možné obmedzenia pri prenose skúseností. Tie môžu vyplývať z rozdielnosti prostredia (legislatívne, sociálne,



ekonomické, geografické), rovnako tak z rôznej východiskovej situácie.

Metódou používanou v rámci spracovania tejto analýzy je porovnanie situácie a potenciálov rozvoja mestskej časti so situáciou a potenciálmi rozvoja inej porovnateľnej mestskej časti v rámci tzv. benchmarkingu. Porovnanie je vhodné sústrediť na mestskej časti, ktoré môžu byť vnímané ako konkurenti alebo naopak - sú príkladmi napredovania v dosiahnutom prograse, prípadne príkladmi dobrej praxe, ktorú je možné zohľadniť pri riešení obdobných výziev a problémov.

Benchmarking pre účel spracovania tohto dokumentu je možné zdefinovať ako proces porovnávania a merania vlastných bežiacich procesov s porovnateľnými procesmi vo vybraných (porovnávaných) subjektoch. Cieľom takého porovnania je zisk informácií, kde vzniká odchýlka, ktorá predstavuje tzv. úzke miesto procesu. Tak môže mestská časť identifikovať problém a zaviesť zlepšenia. Práve cez porovnanie s najlepšími.

### **Východisková situácia MČ v najbližšom okolí**

V najbližšom okolí zápasia všetky mestskej časti s obdobnými problémami a to nielen na úrovni rozvoja. Najčastejšími problémami mestskej časti v súvislosti s nízkym počtom obyvateľov je nedostatok finančných prostriedkov a slabý ľudský kapitál v spojení s prestarnutým obyvateľstvom. Okrem frustrácie patria medzi bariéry rozvoja MČ v bezprostrednom prostredí známe problémy s infraštruktúrou, nezamestnanosťou, či nízkym alebo málo využitelným vzdelaním.

Napriek uvedeným ťažkostiam je možné identifikovať aj rad príkladov MČ, ktoré vďaka mobilizácii vlastného potenciálu a s využitím externých zdrojov dokázali v oblasti environmentálnej, sociálnej a zvyšovania úrovne obyvateľstva efektívne napredovať. Sú to okolité mestské časti: Staré Mesto, Sever, Západ, Kavečany a pod..

V uvedených mestskej častiach boli naplno využité možnosti čerpania zdrojov EÚ pre rozvoj v každej oblasti – životné prostredie, infraštruktúra, školstvo, zdravotníctvo, sociálna infraštruktúra.

Práve predkladaný dokument môže mestskej časti Košice - Košická Nová Ves pomôcť k zmene – priblíženiu sa k nasledoviahodným príkladom. Na obdobie 2021 – 2027 je vypracovaný detailný plán nástrojov (projektov) v súlade s cieľmi programovacích dokumentov pre najbližšie rozpočtové obdobie EÚ.

## **2.8. Identifikácia disparít a faktorov rozvoja**

Každá mestská časť disponuje zdrojmi, ktoré je možné definovať ako faktory jej rozvoja (ekonomického a sociálneho). Zdroje a faktory, ktoré sa nachádzajú v rámci hraníc katastrálneho územia mestskej časti sa označujú ako vnútorné (endogénne) faktory rozvoja. Zdroje a faktory, ktoré vplývajú na rozvoj spoza hraníc mestskej časti tvoria vonkajšie (exogénne) faktory rozvoja. Súbor faktorov a zdrojov rozvoja tvorí rozvojový potenciál konkrétnej mestskej časti.

### **Prehľad faktorov rozvoja mestskej časti Košice - Košická Nová Ves**

Rozvojové faktory je možné členiť do nasledovných skupín:

- prírodné zdroje,



- sociálna infraštruktúra obyvateľstvo,
- technická infraštruktúra
- ekonomické činnosti
- rozpočet a majetok mestskej časti.

### **Prírodné zdroje**

Mestská časť leží východne od Košíc na miernej výšine medzi údolím rieky Torysy a údolím rieky Hornád v Košickej kotline. Cez mestskú časť preteká Novoveský potok, ktorý je prítokom spomínanej rieky Torysy. Územie mestskej časti patrilo od stredoveku do majetku slobodného kráľovského mesta Košice s ktorým ho spájala až do dnešných dní známa Sečovská cesta, s neskorším pokračovaním až do Michaloviec. V minulosti patrila MČ do Abovskej stolice neskôr Abovskej župy. V súčasnosti patrí mestská časť do Košického kraja a nachádza sa vo východnej časti mesta Košice. Na severe hraničí s mestskou časťou Dargovských hrdinov na západe s časťou Vyšné Opátske a na juhu s časťou Krásna. Na východe potom s obcami Zdoňa a Košické Ofšany.

### **Obyvateľstvo**

Mestská časť Košice - Košická Nová Ves sa počtom obyvateľov zaraďuje k menším mestským častiam mesta Košice. V sledovanom období (2012 – 2021) mal počet obyvateľov neustále vzrastajúcu tendenciu. V súčasnosti je celkový počet obyvateľov v MČ 2 911 (rok 2021).

### **Štruktúra obyvateľstva podľa veku a pohlavia**

Dôležitou charakteristikou ľudských zdrojov je veková štruktúra obyvateľstva v kategóriách predproduktívny (0-14 rokov), produktívny (15-65 rokov) a poproduktívny vek (65 a viac rokov). Veková štruktúra je základným ukazovateľom pre posúdenie budúceho vývoja populácie. Z hľadiska vekovej štruktúry obyvateľstva najväčší podiel pripadá na obyvateľov v produktívnom veku, konkrétne 1 956 obyvateľov. Najmenší podiel na obyvateľov pripadá v predproduktívnom veku, t. j. 475 obyvateľov.

### **Štruktúra obyvateľstva podľa národnosti**

Podľa výsledkov sčítania môžeme obyvateľstvo hodnotiť aj z hľadiska národnostnej štruktúry. Na základe údajov uvedených v tabuľke č. 3 možno vidieť, že obyvatelia slovenskej národnosti prevládajú v MČ, nakoľko až 81,80 % občanov sa hlási k tejto národnosti.

### **Štruktúra obyvateľstva podľa náboženstva**

Z hľadiska náboženského vyznania má v MČ výraznejšie zastúpenie rímskokatolícka cirkev a evanjelická cirkev augsburského vyznania. Rímskokatolícka cirkev je dominujúcim vierovyznaním v MČ, viac ako polovica občanov (60,02 %) vyznáva práve toto náboženstvo.

### **Štruktúra obyvateľstva podľa vzdelania**

Úroveň vzdelanosti populácie sa v súčasnej etape socioekonomického rozvoja stáva jedným z predpokladov, ktoré významným spôsobom vplyvajú na celkovú rozvoja schopnosť územia. Vzdelanie je jednou z možností ako si na pracovnom trhu zaistiť lepšie pracovné príjmy, nižšiu možnosť straty zamestnania alebo nižšiu mieru ohrozenia dlhodobou nezamestnanosťou. Predmetné územie má vidiecky charakter, čo sa odráža aj na vzdelanostnej štruktúre obyvateľstva, kde najvyššie dosiahnuté vzdelanie je prevažne stredné odborné vzdelanie. Podiel osôb s vysokoškolským vzdelaním je 18,12 % z počtu obyvateľov, u ktorých je známe najvyššie ukončené vzdelanie.





### Ekonomická štruktúra a ekonomický rozvoj

Jednou zo základných sociálno-ekonomických klasifikácií triedenia obyvateľstva je ekonomická aktivita. Z tohto hľadiska možno obyvateľstvo rozdeliť na ekonomicky aktívne a neaktívne. Medzi demografické ukazovatele zaraďujeme aj zamestnanosť obyvateľstva. Na základe zmapovania zamestnanosti možno posúdiť, koľko obyvateľov v MČ je ekonomicky aktívnych, koľko obyvateľov sa nachádza na materskej dovolenke, koľko je dôchodcov a aká vysoká je nezamestnanosť v MČ. Prevažnú väčšinu ekonomicky aktívneho obyvateľstva tvoria osoby v produktívnom veku.

### Technická infraštruktúra

<b>Cesty (stav miestnych komunikácií)</b>	Stav časti miestnych komunikácií je dobrý (40 %), časť ciest (60 %) je nevyhovujúci.
<b>Chodníky (stav miestnych komunikácií)</b>	Stav časti chodníkov je dobrý (60 %), časť chodníkov (40 %) je nevyhovujúci.
<b>Spoje (typy, autobusové, železničné, iné)</b>	Autobusové spojenie s mestom Košice Autobusové spojenie s Košice – okolie východ
<b>Železničná stanica</b>	NIE
<b>Autobusová zástavka (stav a počet)</b>	7 autobusových zastávok z toho: 6 zastrešených – stav dobrý 1 nezastrešená - stav nevyhovujúci
<b>Vodovod</b>	ÁNO
<b>Kanalizácia</b>	ÁNO
<b>Dažďová kanalizácia</b>	Bez presného zamerania a pasportizácie
<b>Čistička odpadových vôd</b>	ÁNO
<b>Vykurovanie</b>	individuálne
<b>Rozvod plynu (je MČ plynofikovaná)</b>	ÁNO
<b>Teplá voda</b>	individuálne
<b>Rozvod tepla, vykurovanie</b>	individuálne
<b>El. vedenie</b>	ÁNO
<b>Verejné osvetlenie</b>	Dobrý
<b>LED technológia</b>	čiastočne – 30 %
<b>Pokrytie mobilných operátorov (kvalita signálu jednotlivých operátorov)</b>	ÁNO, kvalita dobrá
<b>Optická sieť na pripojenie internetu</b>	ÁNO

### Odpadové hospodárstvo

Na území MČ Košice - Košická Nová Ves vzniká hlavne komunálny odpad a biologický odpad z domácností, z verejných priestranstiev. Mestská časť zabezpečuje separovanie odpadu v hlavných komoditách papier, sklo, plast, ale aj v ďalších komoditách v súlade s aktuálnou legislatívou. Odvoz a zneškodňovanie komunálneho odpadu pravidelne zabezpečuje dodávateľsky. V MČ sa nenachádza zberný dvor ani kompostovisko. Zmenami v systéme prístupu k nakladaniu s odpadom je však potrebné sa neustále zaoberať, najmä s ohľadom na vznik nelegálnych skládok (ohrozené 2 lokality - časť Čerešňová, časť Geder), nakoľko časti obyvateľstva ešte stále chýba dostatočné uvedomenie. Mestská časť neustále dbá na



to, aby sa v jej katastri nevyskytli žiadne environmentálne záťaž.

### Sociálna infraštruktúra mestskej časti

Sociálnu infraštruktúru a občiansku vybavenosť v mestskej časti charakterizujú zariadenia z oblasti administratívy a kultúry, športové zariadenia, školské zariadenia. Občianska vybavenosť významnou mierou skvalitňuje život mestskej časti. Úroveň občianskej vybavenosti je ovplyvňovaná charakterom mestskej časti, veľkosťou mestskej časti, počtom jej obyvateľov a návštevníkov, ich potrebami.

Občianska vybavenosť v MČ	ÁNO/NIE
Kultúrny dom	NIE
Dom smútku	ÁNO – prebieha príprava výstavby nového Domu nádeje
Cintorín	ÁNO
Kostol	ÁNO
Materská škola	ÁNO
Základná škola	ÁNO
Stredná škola	NIE
Školské ihrisko	ÁNO
Futbalové ihrisko	ÁNO
Ihriská (iné)	ÁNO
Športová hala	NIE
Telocvičňa	ÁNO, havarijný stav - nepoužiteľná
Kúpalisko (umelé, prírodné)	NIE
Zimný štadión (otvorený, krytý)	NIE
Domov dôchodcov	NIE
Knižnica	NIE
Pošta	ÁNO
Hotely, motely, penzión	ÁNO
Turistické ubytovne	NIE
Iné zariadenia cestovného ruchu	NIE
Pohostinstvo	ÁNO
Obchod, predajne	ÁNO
Hasičská zbrojnica	NIE
Zdravotné stredisko	NIE
Rozhlas	ÁNO

### Štruktúra domového a bytového fondu

Prevažná väčšina obyvateľov MČ Košice - Košická Nová Ves býva v tradičných rodinných domoch ale aj 11 bytových domoch. Celkový počet trvalo obývaných rodinných domov je 750, pričom neobývaných je 10. Rodinné domy sú v dobrom stave.

**Detailné spracovanie analýz mestskej časti tvorí prílohu č. 1 tohto dokumentu.**



### Prehľad disparít mestskej časti Košice - Košická Nová Ves

Pri analýze problémov boli identifikované nasledovné disparity a limity rozvoja územia mestskej časti Košice - Košická Nová Ves:

Oblasť rozvoja	Popis disparity
<b>Prírodné zdroje</b>	➤ nevyužitý prírodný a kultúrno-historický potenciál pre rozvoj cestovného ruchu
<b>Obyvateľstvo</b>	➤ starnúca populácia a klesajúci počet produktívneho obyvateľstva migrácia mladých obyvateľov
<b>Ekonomická štruktúra a ekonomický rozvoj</b>	➤ nedostatok kvalifikovanej pracovnej sily ➤ rastúca nezamestnanosť
<b>Technická infraštruktúra</b>	➤ technický stav verejných budov
<b>Sociálna infraštruktúra mestskej časti</b>	➤ nedostatočná kapacita školskej a predškolskej infraštruktúry ➤ chýbajúce domovy sociálnych služieb

## 3. Rozvojová stratégia

### 3.1. Vízia rozvoja a hlavný cieľ

Vízia predstavuje očakávaný stav, ktorý má mestská časť zo strednodobého hľadiska dosiahnuť. Definuje rámec pre vymedzenie strategických cieľov a priorít na obdobie budúcich 7 – 10 rokov pričom popisuje aj postupy na ich dosiahnutie.

Vízia mestskej časti Košice - Košická Nová Ves predstavuje opis ideálneho stavu, ktorý si obyvatelia mestskej časti prajú dosiahnuť a aktívnym systematickým prístupom sa chcú bližšie k nej naplneniu. Na základe komplexnej analýzy východiskového stavu mestskej časti, súboru kvalitatívnych a kvantitatívnych dát, analýzy silných a slabých stránok územia, identifikácii hlavných faktorov smerujúcich k rozvoju územia, pochopením väzieb územia, zohľadnením faktorov podporujúcich rast, resp. rozvoj územia, ako aj na základe funkcií, ktoré mestská časť v súčasnosti plní, strategická vízia mestskej časti Košice - Košická Nová Ves je formulovaná nasledovne:

#### Vízia rozvoja:

Mestská časť Košice - Košická Nová Ves je modernou mestskou časťou, ktorá vytvára predpoklady pre systematické zlepšovanie životných podmienok a podporujúca zvýšenie životnej úrovne svojich obyvateľov všetkých vekových kategórií cez:

- podporu mobility a prepojitelnosti,
- podporu spravodlivých riešení v sociálnej oblasti tak, aby bola samospráva bližšie k občanom



a viedla k skvalitneniu života v regióne,

- podporu inovatívnych a ekologických – dobu odrážajúcich – riešení pre všetkých svojich občanov.

### **Hlavný cieľ:**

Vytvárať priestor a podmienky pre zlepšenie kvality života v mestskej časti, cez poznanie potrieb svojich obyvateľov a zabezpečiť predpoklady k trvalo udržateľnému rozvoju mestskej časti s dôrazom na inovatívne a ekologické riešenia, ktoré reflektujú nároky ale aj benefity dnešnej doby a ponúkať sociálne riešenia ako nástroj priblíženia sa k občanom.

### **3.2.Štruktúra priorít a ich väzby**

Zámerom tejto časti programu je zdefinovať priority a poskytnúť prehľad strategických a špecifických (operatívnych) cieľov vo väzbe na hlavný cieľ a priority, ktoré s určitosťou povedú priamo k naplneniu stanovenej vízie, pričom tieto priority a z nich plynúce návrhy projektov nemusia spadať len do kompetencie mestskej časti.

V tejto časti je dôležité ich explicitne vymedziť a pomenovať tak, aby ich bolo možné zapracovať do plánu plnenia. Pri opatreniach, ktoré nie sú priamo v kompetencii mestskej časti, je dôležité aby boli presne sformulované do takej podoby, v akej ich mestská časť bude môcť začleniť do vyšších strategických zámerov napr. samosprávneho kraja.

Naplnenie dlhodobej vízie a dosiahnutie hlavného cieľa mestskej časti Košice - Košická Nová Ves je rozložené do troch prioritných oblastí, ktorých naplnenie je podmienené splnením špecifických cieľov, ktoré môžu byť v rámci dekompozície tvorené ďalšími špecifickými subcieľmi a spolu s vyššími cieľmi sa stávajú základnými piliermi pri realizácii hlavného cieľa.

#### **Základné prioritné oblasti sú vymedzené nasledovne:**

##### **Prioritná oblasť 1: Moderná a inovatívna mestská časť**

##### **Prioritná oblasť 2: Mestská časť atraktívna pre všetkých**

##### **Prioritná oblasť 3: Eko mestská časť**

Predstavenie obsahu jednotlivých priorít je možné najlepšie demonštrovať cez uvedenie špecifických cieľov, ktoré pod danú prioritu spadajú a práve ich jednotlivé splnenie zabezpečí aj naplnenie priority.

##### **Prioritná oblasť 1: Moderná a inovatívna mestská časť**

Strategický cieľ: 1.1 Rozširovať a naplňovať vnútorný potenciál územia mestskej časti, založený na dobudovaní dopravnej a technickej infraštruktúry, podporovať miestne hospodárstvo a zaviesť moderné a inovatívne prvky v rámci mestskej časti

##### **Prioritná oblasť 2: Mestská časť atraktívna pre všetkých**

Strategický cieľ: 2.1 Podporiť skvalitnenie občianskej, športovej a kultúrnej vybavenosti mestskej časti

Strategický cieľ: 2.2 Zvýšiť atraktivnosť mestskej časti a zlepšiť kvalitu života pre jej obyvateľov a návštevníkov



### Prioritná oblasť 3: Eko mestská časť

Strategický cieľ: 3.1 Zabezpečiť kvalitné životné prostredie pre obyvateľov mestskej časti a návštevníkov

Strategický cieľ: 3.2 Podporiť nástroje smerujúce k ochrane životného prostredia

Obrázok nižšie ilustruje prepojenie a väzby medzi definovaním Vízie rozvoja, Hlavného cieľa a priorít mestskej časti Košice - Košická Nová Ves, ktorých naplnenie je možné dosiahnuť prostredníctvom naplnenia cieľov jednotlivých nástrojov (projektov), ktoré povedú k naplneniu jednotlivých špecifických cieľov, prostredníctvom ktorých je možné naplniť strategické ciele určené pre každú prioritnú oblasť mestskej časti.



Obr. Prepojenie a väzby medzi definovaním Vízie rozvoja, Hlavného cieľa a priorít mestskej časti Košice - Košická Nová Ves

### 3.3. Systém cieľov, ich súvislostí, indikátorov a strom cieľov

#### 3.3.1. Prehľad strategických a špecifických (operatívnych) cieľov vo väzbe na hlavný cieľ a priority

**Vízia:** Mestská časť Košice - Košická Nová Ves je modernou mestskou časťou, ktorá vytvára predpoklady pre systematické zlepšovanie životných podmienok a podporujúca zvýšenie životnej úrovne svojich obyvateľov všetkých vekových kategórií cez:

- podporu mobility a prepojitelnosti,
- podporu spravodlivých riešení v sociálnej oblasti tak, aby bola samospráva bližšie k občanom a viedla k skvalitneniu života v regióne,
- podporu inovatívnych a ekologických – dobu odrážajúcich – riešení pre všetkých svojich občanov.

**Hlavný cieľ:** Vytvárať priestor a podmienky pre zlepšenie kvality života v mestskej časti, cez poznanie potrieb svojich obyvateľov a zabezpečiť predpoklady k trvalo udržateľnému rozvoju mestskej časti s dôrazom na inovatívne a ekologické riešenia, ktoré reflektujú nároky ale aj benefity dnešnej doby a ponúkať sociálne riešenia ako nástroj priblíženia sa k občanom.



Priorita 1 Moderná a inovatívna mestská časť	Priorita 2 Mestská časť atraktívna pre všetkých		Priorita 3 Eko mestská časť	
Strategický cieľ 1.1 Rozširovať a naplniť vnútorný potenciál územia mestskej časti, založený na dobudovaní dopravnej a technickej infraštruktúry, podporovať miestne hospodárstvo a zaviesť moderné a inovatívne prvky v rámci mestskej časti	Strategický cieľ 2.1 Podporiť skvalitnenie občianskej, športovej a kultúrnej vybavenosti mestskej časti, celkové zvýšenie kvality života v mestskej časti	Strategický cieľ 2.2 Zvýšiť atraktivnosť mestskej časti a zlepšiť kvalitu života pre jej obyvateľov a návštevníkov	Strategický cieľ 3.1 Zabezpečiť kvalitné životné prostredie pre obyvateľov mestskej časti a návštevníkov	Strategický cieľ 3.2 Podporiť nástroje smerujúce k ochrane životného prostredia

#### 3.4.Strategický prístup pre dosiahnutie vízie a hlavného cieľa, priorít a systému cieľov AP

Stratégia Akčného plánu mestskej časti Košice - Košická Nová Ves na roky 2021 – 2027 priamo nadväzuje na analytickú časť, ktorá cez popísané oblasti predstavuje komplexnú analýzu mestskej časti.

Predkladaná časť AP sa zameriava na stratégiu rozvoja mestskej časti Košice - Košická Nová Ves, so zohľadnením tvrdých dát (štatistický úrad, výstupy z dotazníkov), ale aj relevantných informácií získaných od miestnych aktérov, cez tzv. mäkké dáta (očakávania obyvateľov MČ) ale hlavne výstupov a záverov AP 2015 – 2021 na ktorý priamo nadväzuje a bol podkladom pre vytvorenie nového predkladaného AP na roky 2021- 2027.

Vychádzajúc zo skúseností a relevantnej dokumentácie, ktorá stojí za vytvorením AP každej mestskej časti, je pre definovanie rozvojovej stratégie nevyhnutné pochopiť aj prognostické varianty rozvoja územných celkov vyššej úrovne. Tie je potrebné zapracovať nielen z hľadiska strednodobého, ale aj dlhodobého horizontu. Tieto východiská prognózy budúceho vývoja sú prezentované v strategických dokumentoch národnej a nadnárodnej úrovne.

Tu je nutné rešpektovať nielen súlad medzi Národnou stratégiou regionálneho rozvoja Slovenskej republiky v zmysle zákona 539/2008 Z. z. o podpore regionálneho rozvoja v znení neskorších predpisov, ale aj PHRSR príslušného samosprávneho kraja v prípade AP mestskej časti, aby sa zabezpečila vzájomná synergie pri plnení stanovených cieľov aj s PHRSR mesta Košice.

K týmto dôležitým strategickým dokumentom ktoré prispievajú k plneniu cieľov AP priradíme aj medzinárodné dohody ako je:

- Agenda 2030
- Urbact III



- akčné plány iniciované zo strany subjektov územnej spolupráce v špecifických prípadoch schvaľované uznesením vlády SR alebo príslušnými orgánmi územných samospráv, najmä v podobe akčných plánov najmenej rozvinutých okresov
- Integrovaná stratégia územného a miestneho rozvoja na roky 2021-2027

Viacere dokumenty Európskej komisie a OECD odporúčajú spracovanie rozvojových stratégií na úrovni tzv. strategicko-plánovacích regiónov (ako čiastkových územných jednotiek pre plánovanie na subregionálnej úrovni), ktoré môžu byť chápané ako skupiny obcí pre potreby podpory regionálneho rozvoja. Predkladaná stratégia mestskej časti Košice - Košická Nová Ves je vypracovaná za samostatnú územnú jednotku (nie je súčasťou skupiny obcí s povinnosťou predkladať AP za skupinu obcí).

Základom tejto stratégie sú tri vzájomne sa dopĺňajúce priority, ktoré je možné preniesť aj na lokálnu úroveň – úroveň mestskej časti:

Prioritná oblasť 1: Moderná a inovatívna mestská časť (hospodárska oblasť)

Prioritná oblasť 2: Mestská časť atraktívna pre všetkých (sociálna oblasť)

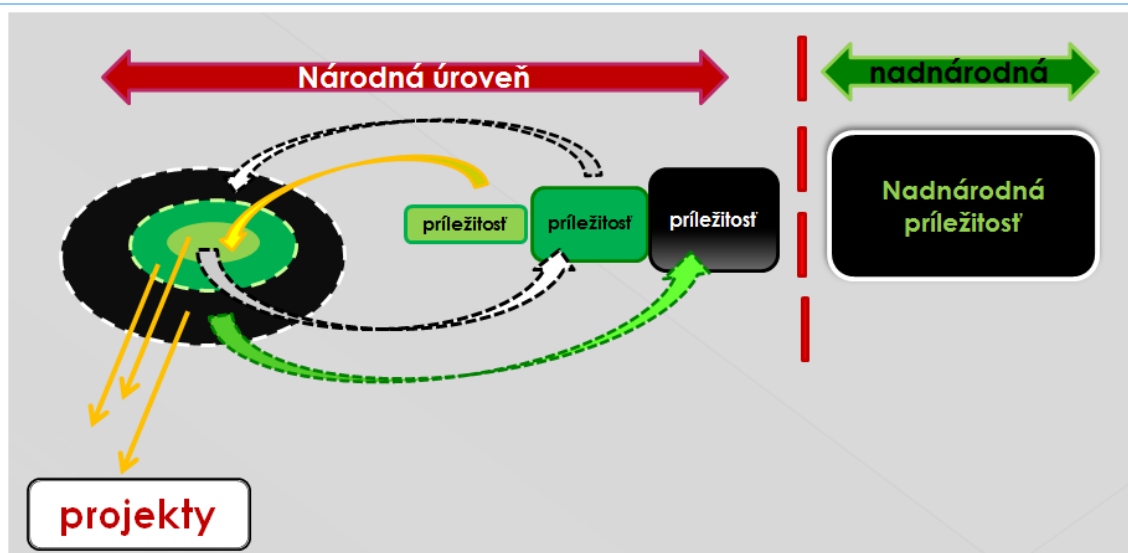
Prioritná oblasť 3: Eko mestská časť (environmentálna oblasť)

**Súčasťou predloženej strategickej časti dokumentu je strategická vízia, formulácia a návrh stratégie rozvoja, a formulácia cieľov v hospodárskej, sociálnej a environmentálnej oblasti.**

TVORBA STRATÉGIE NA ZÁKLADE PRÍSTUPU K VYUŽITIU HODNÔT, KTORÉ PRE MESTSKÁ ČASŤ PONÚKA INOVAČNÝ PROJEKT (NÁSTROJ)

**V súvislosti s inovačným procesom a pochopením významu nástroja - inovačného projektu je dôležité spomenúť možnosti ako využiť hodnotu, ktorú so sebou prináša realizácia inovačného projektu mestskej časti Košice - Košická Nová Ves nielen z pohľadu realizátora inovácie, ale aj z pohľadu rozvoja:**

- krátkodobé využite príležitosti – nepochopenie hodnoty inovačného nástroja: Pri tomto pohľade býva realizácia projektu vnímaná ako konečný cieľ, ktorým sa dosiahne projektový zámer a tým jeho význam končí. Cieľ projektu je naplnený, ale nebol koncipovaný a riadený tak, výstupy získané z projektu generovali ďalšie inovačné príležitosti, ďalšie možnosti pre rozvoj mestskej časti, napríklad získanie nových partnerstiev mestskej časti, vytvorenie nových inovačných príležitostí v mestskej časti, atď. Potenciál inovačného projektu ostáva takto nevyužitý,
- dlhodobé využite príležitosti – pochopenie hodnoty inovačného projektu: Druhý pohľad je vnímanie inovačného projektu len ako prostriedku, doslova nástroja, ktorý napomáha dosiahnuť vyšší - strategický cieľ mestskej časti. Tento prístup umožňuje maximálne využiť potenciál projektu, pretože využitá príležitosť generuje ďalšie príležitosti pre mestská časť (implementácia jedného projektu vytvára podmienky pre vytvorenie ďalšieho projektu).



Obr. Špirála rozvoja mestskej časti pri implementácii projektov v AP 2021 – 2027, jedna využitá príležitosť (projekt) generuje ďalšiu príležitosť

### Využiť všetky ponúkané príležitosti a vyčerpať ich potenciál je jediná cesta k trvalo udržateľnému rozvoju mestskej časti.

Využitím SWOT analýzy jednotlivých čiastkových oblastí boli definované silné a slabé stránky, príležitosti a ohrozenia, ktoré prispeli k tvorbe návrhov a odporúčaní pre regionálny rozvoj mestskej časti Košice - Košická Nová Ves. Výstupom SWOT analýzy je tak nielen identifikácia silných a slabých stránok, príležitostí a ohrození, ale aj návrh jedného zo štyroch prístupov: ofenzívnej stratégie, defenzívnej stratégie, stratégie spojenectva alebo stratégie úniku.

Na základe jednotlivých častí SWOT analýzy je možné konštatovať, že výsledkom SWOT analýzy je prijatá OFENZÍVNA STRATÉGIA, pri ktorej silné stránky mestskej časti majú prevahu nad slabými stránkami, nad príležitosťami a ohrozeniami. Odpoveďou pre MČ je tak potreba využiť príležitosti na svoj rozvoj prostredníctvom budovania stratégie postavenej na silných stránkach.

### 3.5.Partneri pre implementáciu AP a stratégia ich zapojenia

#### Organizačno-inštitucionálne zabezpečenie plnenia AP 2021 – 2027 a administratívna podpora

Hlavnými spoluriešiteľmi (z pohľadu AP - partnermi) sú najmä miestni aktéri – obyvatelia mestskej časti Košice - Košická Nová Ves.

V procese prípravy AP 2021 - 2027 boli prizvaní obyvatelia mestskej časti Košice - Košická Nová Ves s cieľom zapracovania ich požiadaviek a potrieb. V procese záverečného spracovania AP spolu s poslancami a zamestnancami miestneho úradu obyvatelia aktívne pristupovali k prerokovaniu finálneho návrhu AP mestskej časti, s dôrazom na definovanie strategickej časti dokumentu.

#### Inštitucionálne zabezpečenie

Strategická časť dokumentu ponúka prierezový prehľad o pripravovaných projektoch naplňajúce špecifické (sub)ciele definovaných priorít mestskej časti v období 2021-2027. Široký rámec navrhovaných projektov si





bude vyžadovať zodpovednú prípravu mestskej časti nielen čo sa týka zostavenia odborných tímov, ktoré budú zabezpečovať vecnú náplň projektov, ale aj silnú administratívnu podporu tzv. realizačný tím, ktorý bude zložený zo zamestnancov miestneho úradu prípadne administratívnej podpory z externého prostredia. Jedným z dôvodov, prečo sa bude organizačnej podpore projektov na začiatku implementačného obdobia 2021 – 2027 venovať zvýšená pozornosť je náročnosť týchto projektov.

Administratívne zaťaženie spojené s projektovou dokumentáciou, verejným obstarávaním a následným nákupom, počet riešiteľov, ktorí dosiahnuté výsledky v rámci svojich aktivít podávajú ďalej, rešpektujúc prepojenie na výsledky iných aktivít v projekte či ďalších riešiteľov, kladie enormné nároky na koordináciu, ktorá v istých momentoch môže zlyhávať a veľakrát vyúsťuje do nemalých problémov a tie potom majú vplyv na celkový harmonogram realizácie projektu. S ohľadom na predchádzajúce skúsenosti mestskej časti a poddimenzovanie ľudských kapacít na miestnom úrade bude potrebné spolupracovať s externými poradcami, odborníkmi, pričom realizácia projektov bude vždy rozdelená do parciálnych cieľov, ktoré budú reprezentované mini projektmi s vlastnými postupmi a cieľmi tak, aby táto vhodne zvolená organizačná podpora dokázala sprehládnúť celý proces projektového riadenia a viesť realizačný a odborný tím efektívnou cestou bez plytvania času, financiami a ďalšími zdrojmi.

Riadiacim orgánom AP na úrovni mestskej časti bude Miestne zastupiteľstvo MČ. Výkonným orgánom AP na úrovni mestskej časti bude starosta, ktorého kompetencie a zodpovednosti z pohľadu projektového riadenia budú obsahovať hlavne zodpovednosť za systém riadenia AP - systém čerpania dotácií, využívania úverových zdrojov a účinne, efektívne a hospodárne čerpanie štrukturálnych fondov. Výkonnou zložkou sú aj pracovníci miestneho úradu či tzv. projektoví zamestnanci na dobu určitú – zamestnaní podľa potrieb konkrétneho projektu na obdobie trvanie projektu.

Funkciu kontrolného orgánu mestskej časti zabezpečí hlavný kontrolór mestskej časti prípadne príslušné komisie vytvorené podľa potreby jednotlivých rozvojových zámerov.

Do realizácie jednotlivých opatrení a aktivít budú podľa potreby a relevantnosti zapájané aj ďalšie subjekty – obyvatelia mestskej časti, podnikatelia, mimovládne organizácie či partneri na úrovni mikroregiónu, regiónu či VUC.

Realizácia naplánovaných projektov mestskej časti v období 2021 – 2027 si bude vyžadovať systematickosť na všetkých úrovniach a zložkách projektového riadenia.

**Úlohou inštitucionálneho zabezpečenia AP bude zaistiť koordinovaný postup pri efektívnom, hospodárnom a účinnom spôsobe riadenia projektových zámerov:**

- optimálne rozloženie zdrojov
- efektívne a oprávnené čerpanie finančných prostriedkov
- zabránenie duplicite vykonávaných činností, odstránenie nepokrytých činností a zabránenie prelínaniu zdrojov
- koordinovaný prístup v rozdelení úloh v území
- zabezpečenie priamych informačných tokov
- prijímanie okamžitých nápravných opatrení



**Zároveň, mestská časť si kladie za cieľ, zohľadňovať pripomienky a názory poslancov, zamestnancov OcÚ, partnerov a verejnosti, preto je dokument AP mestskej časti živým dokumentom, ktorý do budúcnosti s možnými aktualizáciami.**

Miestne zastupiteľstvo, ktoré schvaľuje celý dokument AP a raz ročne vyhodnocuje jeho plnenie, bude zároveň zodpovedné za schválenie nutného spolufinancovania projektov v procese ich prípravy.

Rovnako bude Miestne zastupiteľstvo schvaľovacím orgánom pre vypracované hodnotiace a monitorovacie správy, ktoré bude mestská časť ako prijímateľ dotácie v stanovených termínoch predkladať poskytovateľovi dotácie.

č.	Názov partnera	Úloha partnera pri implementácii stratégie
1	Miestny úrad Košice - Košická Nová Ves	- výkonný orgán, administratívny orgán
2	Aktívni občania – obyvatelia mestskej časti	- konzultačný a poradný orgán pri implementácii špecifických nástrojov AP
3	Subjekty z oblasti vzdelávania a podpory cestovného ruchu	- zapojené pri príprave a realizácii nástrojov v oblasti cestovného ruchu
4	Externí poradcovia – poradensko - konzultačné agentúry	- zabezpečenie možností získať NFP k implementácii projektov
5	Susediace mestskej časti v rámci okresu/ regiónu	- spolupráca pri projektoch presahujúcich územie mestskej časti
6	Orgány regionálnej samosprávy	- spolupráca a konzultácie pri realizácii a implementácii nástrojov
7	Orgány štátnej správy	- spolupráca a konzultácie pri realizácii a implementácii nástrojov
8	Subjekty tretieho sektora – mimovládne organizácie	- spolupráca, podľa potrieb konkrétneho projektu

Tabuľka: Prehľad partnerov pre implementáciu AP



## 4. Implementačný plán

### 4.1. Nástroje na implementáciu stratégie

#### Prioritná oblasť 1: Moderná a inovatívna mestská časť

**Strategický cieľ 1.1:** Rozširovať a naplňať vnútorný potenciál územia mestskej časti, založený na dobudovaní dopravnej a technickej infraštruktúry, podporovať miestne hospodárstvo a zaviesť moderné a inovatívne prvky v rámci mestskej časti

#### 1.1 Zlepšenie technickej vybavenosti mestskej časti

- **Projekt: Dobudovanie a rekonštrukcia základnej technickej infraštruktúry v MČ**

##### Nástroje:

Dobudovanie splaškovej a dažďovej kanalizácie

Vybudovanie kanalizačných prípojok

Vybudovanie a rekonštrukcia vodovodu

Modernizácia miestnej ČOV

- **Projekt: Modernizácia a rozšírenie verejného osvetlenia a rozhlasu**

##### Nástroje:

Modernizácia existujúceho verejného osvetlenia – výmena zvyšných svetelných bodov za LED technológiu

Vybudovanie nového verejného osvetlenia, v nových lokalitách MČ

Modernizácia verejného rozhlasu

- **Projekt: Rozšírenie optického pripojenia**

##### Nástroje:

Rozšírenie optického pripojenia do nových lokalít MČ

- **Projekt: Bezpečná mestská časť**

##### Nástroje:

Inštalácia kamerového systému, napojenie kamerového systému na mestskú políciu

#### 1.2 Skvalitnenie miestnej dopravnej infraštruktúry

- **Projekt: Rekonštrukcia a dobudovanie miestnych cestných komunikácií**

##### Nástroje:

Rekonštrukcia a dobudovanie miestnych cestných komunikácií, polozenie asfaltového povrchu

- **Projekt: Rekonštrukcia a dobudovanie chodníkov**

##### Nástroje:

Rekonštrukcia chodníkov

Dobudovanie chodníkov

- **Projekt: Modernizácia autobusových zastávok**

##### Nástroje:

Modernizácia autobusových zastávok

- **Projekt: Budovanie a modernizácia bezpečnostného dopravného značenia**

##### Nástroje:

Budovanie a modernizácia bezpečnostného dopravného značenia

#### 1.3 Podpora podnikateľov – SZČO, MSP, SHR

- **Projekt: Podpora rozvoja služieb a podnikateľských aktivít v mestskej časti**

##### Nástroje:

Príprava priestorových a technických podmienok pre vznik nových služieb a rozvoj podnikateľských



aktivít
Podpora miestnych podnikateľských subjektov
<b>1.4 Podpora a rozvoj spolupráce s okolitými MČ, obcami a podpora cezhraničnej spolupráce</b>
- <b>Projekt: Rozvoj partnerskej spolupráce</b>
<b>Nástroje:</b>
Rozvoj spolupráce s inými subjektmi: mestské časti, obce, mestá, podnikatelia, investori
Zbieranie pozitívnych, inšpiratívnych skúseností a príkladov dobrej praxe z okolitých obcí (ako aj zo zahraničia) a ich následná aplikácia do života mestskej časti
Vypracovanie spoločných rozvojových dokumentov

### Prioritná oblasť 2: Mestská časť atraktívna pre všetkých

**Strategický cieľ 2.1:** Podporiť skvalitnenie občianskej, športovej a kultúrnej vybavenosti mestskej časti

**Strategický cieľ 2.2:** Zvýšiť atraktívnosť mestskej časti a zlepšiť kvalitu života pre jej obyvateľov a návštevníkov

#### 2.1 Podpora tvorby podmienok pre rozvoj bývania v mestskej časti

- **Projekt: Podpora individuálnej domovej/bytovej výstavby**

##### Nástroje:

Zabezpečenie základnej infraštruktúry (cesty, chodníky, kanalizácia, vodovod, elektrické pripojenie, osvetlenie, plynofikácia)

- **Projekt: Podpora bytovej výstavby pre sociálne slabšie rodiny**

##### Nástroje:

Výstavba bytových domov a bytových jednotiek

#### 2.2 Podpora sociálnej infraštruktúry, služieb a bezpečnosti v mestskej časti

- **Projekt: Rekonštrukcia pôvodného miestneho úradu**

##### Nástroje:

Rekonštrukcia budovy miestneho úradu

- **Projekt: Zriadenie kultúrneho domu**

##### Nástroje:

Zriadenie kultúrneho domu, nákup interiérového vybavenia

- **Projekt: Rekonštrukcia základnej školy**

##### Nástroje:

Kompletná rekonštrukcia základnej školy

- **Projekt: Rekonštrukcia a rozšírenie materskej školy**

##### Nástroje:

Rozšírenie kapacity materskej školy

Rekonštrukcia interiéru materskej školy

Rekonštrukcia a osadenie hracích prvkov v areáli materskej školy (lavičky, preliezky, hojdačky, pieskovisko a pod.)

- **Projekt: Zriadenie denného stacionára**

##### Nástroje:

Zriadenie denného stacionára pre seniorov a deti so zdravotným postihnutím

- **Projekt: Zriadenie komunitného centra**



<b>Nástroje:</b>
Zriadenie komunitného centra
- <b>Projekt: Vybudovanie domu smútku</b>
<b>Nástroje:</b>
Vybudovanie domu smútku
Zabezpečenie oplotenia
<b>2.3 Podpora integrácie MRK v MČ</b>
- <b>Projekt: Skvalitnenie bývania pre obyvateľov z MRK</b>
<b>Nástroje:</b>
Vytvorenie systému bývania s prvkami prestupného bývania
Výstavba/rekonštrukcia bytového domu s nižším a vyšším štandardom bývania
<b>2.4 Skvalitnenie ponuky športového, kultúrneho a spoločenského vyžitia v mestskej časti</b>
- <b>Projekt: Podpora kultúrnych a športových podujatí</b>
<b>Nástroje:</b>
Podpora kultúrnych podujatí
Podpora športových podujatí
Podpora spoločenských podujatí
Podpora miestnych kultúrnych a športových telies (FK Košická Nová Ves, FSS Čorgov, FSK Škvarkare, DFS Pagačik)
- <b>Projekt: Výstavba detského ihriska</b>
<b>Nástroje:</b>
Výstavba detského ihriska
- <b>Projekt: Výstavba workoutového ihriska</b>
<b>Nástroje:</b>
Výstavba workoutového ihriska
Osadenie fitness prvkov
- <b>Projekt: Modernizácia futbalového ihriska</b>
<b>Nástroje:</b>
Modernizácia futbalového ihriska
- <b>Projekt: Revitalizácia zelených plôch</b>
<b>Nástroje:</b>
Revitalizácia a tvorba zelených verejných priestranstiev a oddychových zón v zastavanej časti mestskej časti (napr. lokalita Kačinec)
Osadenie prvkov drobnej architektúry
Revitalizácia okolia prírodného prameňa Čorgov
<b>2.5 Podpora rozvoja cestovného ruchu</b>
- <b>Projekt: Výstavba cyklotrasy a náučných chodníkov v spolupráci s mestom Košice</b>
<b>Nástroje:</b>
Zabezpečenie značenia oddychových zón a odpočívadiel
Vybudovanie cyklochodníkov pre cyklistov
- <b>Projekt: Zveľad'ovanie kultúrnych pamiatok v mestskej časti</b>
<b>Nástroje:</b>
Ochrana a obnova kultúrnych pamiatok (kostol)



### Prioritná oblasť 3: Eko mestská časť

**Strategický cieľ 3.1:** Zabezpečiť kvalitné životné prostredie pre obyvateľov a návštevníkov mestskej časti  
**Strategický cieľ 3.2:** Podporiť aktivity smerujúce k ochrane životného prostredia

#### 3.1 Prevencia pred povodňami

- **Projekt: Dobudovanie a rekonštrukcia rigolov**

##### Nástroje:

Rekonštrukcia jestvujúcich rigolov

Dobudovanie rigolov

- **Projekt: Protipovodňové opatrenia**

##### Nástroje:

Riešenie odvodňovacích kanálov

- **Projekt: Opatrenia proti zosuvom pôdy**

##### Nástroje:

Monitoring svahov, objektov a plôch

- **Projekt: Vodozádržné opatrenia**

##### Nástroje:

Údržba existujúcich a výstavba nových vodozádržných hrádzok

Výstavba vsakovacích parkovísk a vodozádržných plôch

Výstavba jazierok a dažďových záhrad

#### 3.2 Podpora zhodnocovania odpadov

- **Projekt: Výstavba zberného dvora**

##### Nástroje:

Výstavba zberného dvora

Zabezpečenie potrebnej techniky a vozidiel na zber a separáciu odpadu

Nákup a inštalácia zberných nádob na triedený odpad

- **Projekt: Výstavba kompostoviska na biologický odpad**

##### Nástroje:

Zriadenie lokálneho kompostoviska

Zabezpečenie potrebnej techniky a vozidiel na zber a zhodnocovanie odpadu

#### 3.3 Opatrenia proti čiernym skládkam a dodržiavania čistoty v mestskej časti

- **Projekt: Predchádzanie čiernym skládkam v katastri mestskej časti zakúpením fotopascí**

##### Nástroje:

Zakúpenie a inštalovanie fotopascí

Monitorovanie oblasti

Kontrola dodržiavania čistoty a poriadku na verejných priestranstvách

#### 3.4 Znižovanie energetickej náročnosti a podpora obnoviteľných zdrojov

- **Projekt: Znižovanie energetickej náročnosti a podpora energetickej sebestatočnosti mestskej časti a jej obyvateľov**

##### Nástroje:

Zníženie energetickej náročnosti verejných budov

Zavedenie obnoviteľných zdrojov energie



- **Projekt: Výstavba zariadení na využitie vybraných druhov obnoviteľných zdrojov energie**

**Nástroje:**

Prevádzkovanie zariadení na využitie vodnej, slnečnej a geotermálnej energie

**3.5 Znižovanie produkcie skleníkových plynov**

- **Projekt: Zvyšovanie atraktivity a dostupnosti nízkoemisnej verejnej/osobnej dopravy a nemotorovej dopravy**

**Nástroje:**

Vybudovanie nabíjacej stanice pre elektromobily

Vybudovanie nabíjacej stanice pre elektrobicykle

## 5. Merateľné ukazovatele nástrojov, harmonogram a finančný plán

Súčasťou programovej časti je definovanie hodnôt ukazovateľov projektu, ktoré boli samosprávou vytýčené pre každý pripravovaný projekt

### Základné členenie merateľných ukazovateľov je nasledovné:

- Ukazovatele výstupu označujú hmatateľné produkty, bezprostredne dosiahnuté realizáciou jednej alebo viacerých aktivít, často vyjadrené v merateľných fyzických alebo peňažných jednotkách. Odrážajú skutočnosť, že niečo bolo vytvorené, vyprodukované, zriadené, zrealizované.
- Ukazovatele výsledku sú hmatateľnými produktmi projektu a bývajú objektívne overiteľnými ukazovateľmi cieľa projektu. Východiskovou hodnotou je absolútna hodnota výsledku ku dňu začiatku realizácie aktivít projektu stanovená ako 0 a plánovanou hodnotou bude absolútna hodnota dosiahnutá realizáciou projektu ku dňu ukončenia realizácie aktivít projektu. Medzi výstupom a výsledkom je logická väzba.
- Ukazovatele dopadu vyjadrujú dlhodobý efekt projektu a budú merané v horizonte niekoľkých rokov po ukončení realizácie aktivít projektu. Východiskovou hodnotou je tak, ako aj pri ukazovateľoch výsledku, absolútna hodnota dopadu v roku ukončenia realizácie aktivít projektu a plánovanou hodnotou bude absolútna hodnota, dosiahnutá za obdobie 5 bežných rokov po ukončení realizácie aktivít projektu. Ukazovatele dopadu predstavujú dôsledok zrealizovaných aktivít projektu.

Pre projekty uvádzané v rámci predkladaného AP mestskej časti Košice - Košická Nová Ves budú sledované ukazovatele - ukazovatele výsledku, ukazovatele dopadu, ukazovatele výstupu (uvádzané pre činnosti charakterizované iba ako „Nástroje“ – tie, ktoré nespádajú pod projektový zámer).

### Zoznam ukazovateľov cieľov/prioritných oblastí AP

#### 5.1 MERATEĽNÉ UKAZOVATELE NÁSTROJOV

Typ ukazovateľa	Názov ukazovateľa	Zodpovedná inštitúcia	MJ	Východisková hodnota	Cieľová hodnota
-----------------	-------------------	-----------------------	----	----------------------	-----------------

#### Prioritná oblasť 1: Moderná a inovatívna mestská časť

##### 1.1 Zlepšenie technickej vybavenosti mestskej časti



Výsledok	Kanalizačné prípojky	Mestská časť	počet	0	2 000
Výsledok	Vodovodné prípojky	Mestská časť	počet	0	2 000
Výsledok	ČOV	Mestská časť	počet	1	1
Výsledok	Modernizácia a rozšírenie verejného osvetlenia	Mestská časť	počet	1	1
Výsledok	Modernizácia verejného rozhlasu	Mestská časť	počet	1	1
Výsledok	Optické pripojenie	Mestská časť	počet	1	1
Výsledok	Kamerový systém	Mestská časť	počet	1	1

### 1.2 Skvalitnenie miestnej dopravnej infraštruktúry

Výsledok	Novovybudované miestne cestné komunikácie	Mestská časť	m	0	1000
Výsledok	Zrekonštruované miestne cestné komunikácie	Mestská časť	m	0	2000
Výsledok	Novovybudované chodníky	Mestská časť	m	0	1000
Výsledok	Zrekonštruované chodníky	Mestská časť	m	0	2000
Výsledok	Zmodernizované autobusové zastávky	Mestská časť	počet	6	7
Výsledok	Zmodernizované prvky bezpečnostného dopravného značenia	Mestská časť	súbor	0	3

### 1.3 Podpora podnikateľov – SZČO, MSP, SHR

Dopad	Podpora podnikateľa (SHR, SZČO, MSP)	Mestská časť	počet	0	5
-------	--------------------------------------	--------------	-------	---	---

### 1.4 Podpora a rozvoj spolupráce s okolitými MČ, obcami a podpora cezhraničnej spolupráce

Výsledok	Schválené projekty cezhraničnej spolupráce	Mestská časť	počet	0	4
Dopad	Nová partnerská spolupráca	Mestská časť	počet	0	5
Dopad	Spolupráca mestskej časti s podnikateľskými subjektmi	Mestská časť	počet	0	8

### Prioritná oblasť 2: Mestská časť atraktívna pre všetkých

#### 2.1 Podpora tvorby podmienok pre rozvoj bývania v mestskej časti

Dopad	Počet novovzniknutých bytových jednotiek v mestskej časti	Mestská časť	počet	0	20
-------	---	--------------	-------	---	----

#### 2.2 Podpora sociálnej infraštruktúry, služieb a bezpečnosti v mestskej časti





Výsledok	Zrekonštruovaná verejná budova	Mestská časť	počet	1	1
Výsledok	Kultúrny dom	Mestská časť	počet	0	1
Výsledok	Zrekonštruovaná základná škola	Mestská časť	počet	1	1
Výsledok	Výmena zdroja a rozvodov vykurovania	Mestská časť	počet	1	1
Výsledok	Zrekonštruovaná materská škola	Mestská časť	počet	1	1
Výsledok	Denný stacionár	Mestská časť	počet	0	1
Výsledok	Komunitné centrum	Mestská časť	počet	0	1
Výsledok	Dom smútku	Mestská časť	počet	1	1
Výsledok	Oplotenie	Mestská časť	počet	1	1

### 2.3 Podpora integrácie MRK v MČ

Výsledok	System bývania s prvkami prestupného bývania	Mestská časť	počet	0	1
Výsledok	Rekonštrukcia/výstavba bytového domu	Mestská časť	počet	0	2

### 2.4 Skvalitnenie ponuky športového, kultúrneho a spoločenského vyžitia v mestskej časti

Výsledok	Počet podporených/zrealizovaných kultúrnych podujatí	Mestská časť	počet	5	20
Výsledok	Počet podporených/zrealizovaných športových podujatí	Mestská časť	počet	5	20
Výsledok	Detské ihrisko	Mestská časť	počet	2	4
Výsledok	Workoutové ihrisko	Mestská časť	počet	0	2
Výsledok	Zmodernizované futbalové ihrisko	Mestská časť	počet	1	1
Výsledok	Revitalizované verejné priestranstvá	Mestská časť	počet	0	3
Výsledok	Osadené prvky drobnej architektúry	Mestská časť	počet	0	15

### 2.5 Podpora rozvoja cestovného ruchu

Výsledok	Osadené označenia oddychových zón a odpočívadiel	Mestská časť	počet	0	5
----------	--	--------------	-------	---	---



Výsledok	Vybudovaná cyklotrasa	Mestská časť	počet	0	3 000
Výsledok	Obnovená kultúrna pamiatka - kostol	Mestská časť	počet	1	1
<b>Prioritná oblasť 3: Eko mestská časť</b>					
<b>3.1 Prevencia pred povodňami</b>					
Výsledok	Zrekonštruované rigoly	Mestská časť	m	0	3000
Výsledok	Dobudované rigoly	Mestská časť	m	0	1000
Výsledok	Odvodňovacie kanály	Mestská časť	počet	0	8
Výsledok	Opatrenia proti zosuvom pôdy	Mestská časť	počet	1	2
Výsledok	Vodozádržné opatrenia	Mestská časť	počet	0	4
<b>3.2 Podpora zhodnocovania odpadov</b>					
Výsledok	Zberný dvor	Mestská časť	počet	0	1
Výsledok	Technika a vozidlá na zber a separáciu odpadu	Mestská časť	počet	0	4
Výsledok	Kompostovisko	Mestská časť	počet	0	1
Výsledok	Technika a vozidlá na zber a zhodnocovanie odpadu	Mestská časť	počet	0	4
<b>3.3 Opatrenia proti čiernym skládkam</b>					
Výsledok	Zakúpené fotopasce	Mestská časť	počet	0	3
Dopad	Zlikvidované čierne skládky	Mestská časť	počet	2	3
<b>3.4 Znižovanie energetickej náročnosti a podpora obnoviteľných zdrojov</b>					
Výsledok	Zrekonštruovaný objekt s cieľom zníženia energetickej náročnosti	Mestská časť	počet	1	2
Výsledok	Zavedené obnoviteľné zdroje energie	Mestská časť	počet	0	3
<b>3.5 Znižovanie produkcie skleníkových plynov</b>					
Výsledok	Nabíjacia stanica pre elektromobily	Mestská časť	počet	0	2
Výsledok	Nabíjacia stanica pre elektrobicykle	Mestská časť	počet	0	2



## 5.2 REALIZAČNÁ ČASŤ

Realizačná časť sa venuje postupom inštitucionálneho a organizačného zabezpečenia programu rozvoja mestskej časti, systému monitorovania a hodnotenia plnenia programu rozvoja mestskej časti na základe stanovených merateľných ukazovateľov, ako aj vecnému a časovému harmonogramu realizácie programu rozvoja mestskej časti formou akčných plánov.

**Osnova realizačnej časti AP mestskej časti Košice - Košická Nová Ves je nasledovná:**

- Akčný plán mestskej časti
- Organizačno-inštitucionálne zabezpečenie plnenia AP a administratívna podpora
- Komunikačná stratégia mestskej časti
- Návrh systému monitorovania a hodnotenia

### 5.2.1 Akčný plán mestskej časti

Akčný plán vyplýva zo stratégie, tvorí jej kľúčovú časť a bude realizovaný prostredníctvom konkrétnych, vopred zadaných projektov a aktivít. Jeho náplňou sú predpokladané termíny plnenia jednotlivých úloh, pričom je v ňom uvádzaná konkrétna inštitúcia zodpovedná za ich naplnenie. Nevyhnutnou súčasťou akčného plánu sú vždy aj predpokladané zdroje financovania.

Opatrenie, nástroj	Termín	Zodpovedná inštitúcia	Financovanie (EUR)
<b>1.1 Zlepšenie technickej vybavenosti mestskej časti</b>			
<b>Projekt:</b> Dobudovanie a rekonštrukcia základnej technickej infraštruktúry v MČ	2021-2027	mestská časť	2 000 000
<b>Projekt:</b> Modernizácia a rozšírenie verejného osvetlenia a rozhlasu	2021-2022	mestská časť	60 000
<b>Projekt:</b> Rozšírenie optického pripojenia	2023	mestská časť	40 000
<b>Projekt:</b> Bezpečná mestská časť	2023	mestská časť	30 000
<b>1.2 Skvalitnenie miestnej dopravnej infraštruktúry</b>			
<b>Projekt:</b> Rekonštrukcia a dobudovanie miestnych cestných komunikácií	2023	mestská časť	500 000
<b>Projekt:</b> Rekonštrukcia a dobudovanie chodníkov	2022-2023	mestská časť	400 000
<b>Projekt:</b> Modernizácia autobusových zastávok	2022-2023	mestská časť	150 000
<b>Projekt:</b> Budovanie a modernizácia bezpečnostného dopravného značenia	2022	mestská časť	60 000
<b>1.3 Podpora podnikateľov – SZČO, MSP, SHR</b>			
<b>Projekt:</b> Podpora rozvoja služieb a	2022-2025	mestská časť	300 000



podnikateľských aktivít v mestskej časti			
<b>1.4 Podpora a rozvoj spolupráce s okolitými MČ, obcami a podpora cezhraničnej spolupráce</b>			
<b>Projekt:</b> Rozvoj partnerskej spolupráce	2021-2027	mestská časť	100 000
<b>2.1 Podpora tvorby podmienok pre rozvoj bývania v mestskej časti</b>			
<b>Projekt:</b> Podpora individuálnej domovej/bytovej výstavby	2022-2027	mestská časť	1 000 000
<b>Projekt:</b> Podpora bytovej výstavby pre sociálne slabšie rodiny	2022-2027	mestská časť	500 000
<b>2.2 Podpora sociálnej infraštruktúry, služieb a bezpečnosti v mestskej časti</b>			
<b>Projekt:</b> Rekonštrukcia pôvodného miestneho úradu	2023-2025	mestská časť	400 000
<b>Projekt:</b> Zriadenie kultúrneho domu	2022-2024	mestská časť	200 000
<b>Projekt:</b> Rekonštrukcia základnej školy	2024	mestská časť	500 000
<b>Projekt:</b> Rekonštrukcia a rozšírenie materskej školy	2022	mestská časť	600 000
<b>Projekt:</b> Zriadenie denného stacionára	2023-2024	mestská časť	400 000
<b>Projekt:</b> Zriadenie komunitného centra	2025-2026	mestská časť	350 000
<b>Projekt:</b> Vybudovanie domu smútku	2022	mestská časť	350 000
<b>2.3 Podpora integrácie MRK v MČ</b>			
<b>Projekt:</b> Skvalitnenie bývania pre obyvateľov z MRK	2022 - 2023	mestská časť	650 000
<b>2.4 Skvalitnenie ponuky športového, kultúrneho a spoločenského vyžitia v mestskej časti</b>			
<b>Projekt:</b> Podpora kultúrnych a športových podujatí	2021-2027	mestská časť	50 000
<b>Projekt:</b> Výstavba detského ihriska	2022	mestská časť	100 000
<b>Projekt:</b> Výstavba workoutového ihriska	2023-2024	mestská časť	50 000
<b>Projekt:</b> Modernizácia futbalového ihriska	2022-2027	mestská časť	100 000
<b>Projekt:</b> Revitalizácia zelených plôch	2024	mestská časť	90 000
<b>2.5 Podpora rozvoja cestovného ruchu</b>			
<b>Projekt:</b> Výstavba cyklotrasy a naučných chodníkov v spolupráci s mestom Košice	2023-2027	mestská časť	1 000 000



<b>Projekt:</b> Zveľad'ovanie kultúrnych pamiatok v mestskej časti	2021-2022	mestská časť	40 000
<b>3.1 Prevencia pred povodňami</b>			
<b>Projekt:</b> Dobudovanie a rekonštrukcia rigolov	2023	mestská časť	800 000
<b>Projekt:</b> Protipovodňové opatrenia	2022-2023	mestská časť	300 000
<b>Projekt:</b> Opatrenia proti zosuvom pôdy	2022 - 2027	mestská časť	20 000
<b>Projekt:</b> Vodozádržné opatrenia	2022 - 2027	mestská časť	500 000
<b>3.2 Podpora zhodnocovania odpadov</b>			
<b>Projekt:</b> Výstavba zberného dvora	2024	mestská časť	400 000
<b>Projekt:</b> Výstavba kompostoviska na biologický odpad	2026	mestská časť	300 000
<b>3.3 Opatrenia proti čiernym skládkam a dodržiavania čistoty v mestskej časti</b>			
<b>Projekt:</b> Predchádzanie čiernym skládkam v katastri mestskej časti zakúpením fotopascí	2021-2024	mestská časť	10 000
<b>3.4 Znižovanie energetickej náročnosti a podpora obnoviteľných zdrojov</b>			
<b>Projekt:</b> Znižovanie energetickej náročnosti a podpora energetickej sebestatočnosti mestskej časti a jej obyvateľov	2023-2024	mestská časť	200 000
<b>Projekt:</b> Výstavba zariadení na využitie vybraných druhov obnoviteľných zdrojov energie	2023-2025	mestská časť	100 000
<b>3.5 Znižovanie produkcie skleníkových plynov</b>			
<b>Projekt:</b> Zvyšovanie atraktivity a dostupnosti nízkoemisnej verejnej/osobnej dopravy a nemotorovej dopravy	2023-2027	mestská časť	100 000

### 5.2.3 Organizačno-inštitucionálne zabezpečenie plnenia AP a administratívna podpora

Hlavnými spoluriešiteľmi (z pohľadu AP - partnermi) sú najmä miestni aktéri – obyvatelia mestskej časti Košice - Košická Nová Ves. V procese prípravy AP bol navrhnutý dotazník, cieľom ktorého bolo získanie názorov občanov mestskej časti na rôzne témy týkajúce sa života v mestskej časti. Takto sa obyvatelia mestskej časti mohli stať priamymi spolutvorcami AP a tým aj budúceho rozvoja mestskej časti Košice - Košická Nová Ves. V procese záverečného spracovania AP miestni obyvatelia spolu s poslancami a zamestnancami miestneho úradu aktívne pristupovali k prerokovaniu finálneho návrhu AP mestskej časti, s dôrazom na definovanie strategickej časti dokumentu.

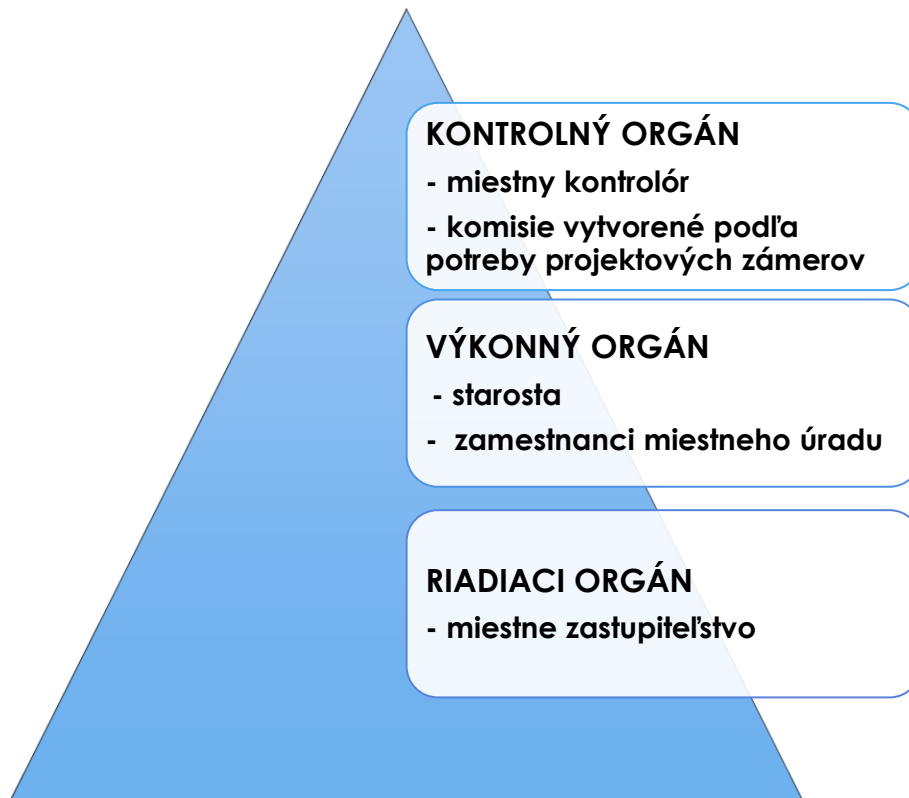


### **Inštitucionálne zabezpečenie**

Strategická časť dokumentu ponúka prierezový prehľad o pripravovaných projektoch a aktivitách mestskej časti v období 2021 - 2027. Široký rámec navrhovaných projektov a aktivít si bude vyžadovať zodpovednú prípravu zo strany mestskej časti, nielen čo sa týka zostavenia odborných tímov, ktoré budú zabezpečovať vecnú náplň projektov, ale aj silnú administratívnu podporu tzv. realizačný tím, ktorý bude zložený zo zamestnancov miestneho úradu a podpory z externého odborného prostredia.

Jedným z dôvodov, prečo sa bude organizačnej podpore projektov na začiatku implementačného obdobia 2021 - 2027 venovať zvýšená pozornosť, je náročnosť týchto projektov. Administratívne zaťaženie spojené s projektovou dokumentáciou, verejným obstarávaním a následným nákupom kladie enormné nároky na koordináciu, ktorá v istých momentoch môže zlyhávať a veľakrát vyúsťuje do nemalých problémov, ktoré následne majú vplyv na celkový harmonogram realizácie projektu. S týmto problémom súvisí aj počet riešiteľov, ktorí dosiahnuté výsledky v rámci svojich aktivít podávajú ďalej, rešpektujúc prepojenie na výsledky iných aktivít v projekte či ďalších riešiteľov. S ohľadom na predchádzajúce skúsenosti mestskej časti a poddimenzovanie ľudských kapacít na miestnom úrade bude potrebné spolupracovať s odbornými externými poradcami, pričom realizácia projektov bude vždy rozdelená do parciálnych cieľov. Parciálne ciele budú reprezentované mini projektmi s vlastnými postupmi a cieľmi. Touto vhodne zvolenou organizačnou podporou dokážeme sprehľadniť celý proces projektového riadenia a viesť realizačný a odborný tím efektívnou cestou bez plytvania času, financiami a ďalšími zdrojmi.

Riadiacim orgánom AP na úrovni mestskej časti bude miestne zastupiteľstvo. Výkonným orgánom AP na úrovni mestskej časti bude starosta, ktorého kompetencie a zodpovednosti z pohľadu projektového riadenia budú obsahovať hlavne zodpovednosť za systém riadenia AP - systém čerpania dotácií, využívania úverových zdrojov a účinne, efektívne a hospodárne čerpanie štrukturálnych fondov. Výkonnou zložkou sú aj pracovníci miestneho úradu.



Funkciu kontrolného orgánu mestskej časti zabezpečí hlavný kontrolór mestskej časti prípadne príslušné komisie vytvorené podľa potreby jednotlivých rozvojových zámerov. Do realizácie jednotlivých opatrení a aktivít budú podľa potreby a relevantnosti zapájané aj ďalšie subjekty – obyvatelia mestskej časti, podnikatelia, mimovládne organizácie ako aj partneri na úrovni mesta, regiónu či VÚC.

**Realizácia naplánovaných projektov mestskej časti v období 2021 - 2027 si bude vyžadovať systematickosť na všetkých úrovniach a vo všetkých zložkách projektového riadenia.**

**Úlohou inštitucionálneho zabezpečenia AP bude zaistiť koordinovaný postup pri efektívnom, hospodárnom a účinnom spôsobe riadenia projektových zámerov:**

- optimálne rozloženie zdrojov
- efektívne a oprávnené čerpanie finančných prostriedkov
- zabránenie duplicity vykonávaných činností, odstránenie nepokrytých činností a zabránenie prelínaniu zdrojov
- koordinovaný prístup v rozdelení úloh v území
- zabezpečenie priamych informačných tokov
- prijímanie okamžitých nápravných opatrení

Zároveň si mestská časť kladie za cieľ zohľadňovať pripomienky a názory poslancov, zamestnancov OcÚ, partnerov a verejnosti. Dokument AP mestskej časti je preto živým dokumentom, ktorý do budúcnosti bude s možnými aktualizáciami. Miestne zastupiteľstvo, ktoré schvaľuje celý dokument AP raz ročne vyhodnocuje jeho plnenie. Zároveň zodpovedá za schválenie nutného spolufinancovania projektov v procese ich prípravy. Miestne zastupiteľstvo bude zároveň schvaľovacím orgánom pre vypracované hodnotiace a monitorovacie správy, ktoré mestská časť, ako prijímateľ dotácie, bude v stanovených



termínoch predkladať poskytovateľovi dotácie.

### **Komunikačná stratégia mestskej časti**

Tak ako v každej oblasti života mestskej časti, aj pri rozvoji komunikácie je potrebné zohľadňovať reálne potreby občanov a možnosti samosprávy. Komunikačná stratégia mestskej časti Košice - Košická Nová Ves vychádza zo skutočnosti, že kvalita poskytovaných informácií bude mať vplyv na spokojnosť jej občanov, ako aj zo skutočnosti, že úlohou samosprávy je zabezpečiť vzájomnú komunikáciu s občanmi. To znamená, že okrem poskytovania aktuálnych informácií a zabezpečenia ich dostupnosti pre občanov, je potrebné zaistiť aj spätnú väzbu verejnosti. Z pohľadu miesta, kde komunikácia v samospráve prebieha, hovoríme o dvoch formách komunikácie:

- interná komunikácia – vo vnútri samosprávy,
- externá komunikácia – na území mestskej časti a mimo nej.

### **Hlavnými cieľovými skupinami v komunikácii mestskej časti sú:**

- interná komunikácia – zamestnanci OcÚ a poslanci OcÚ,
- externá komunikácia – občania mestskej časti, spolupracujúci podnikatelia, návštevníci, zamestnanci okolitých miestnych úradov.

### **Samospráva využíva viaceré komunikačných prostriedkov:**

- prioritne je pre komunikáciu s občanmi určená webová stránka mestskej časti, ktorá zabezpečuje okamžitú dostupnosť informácií,
- vzhľadom na počet obyvateľov mestskej časti je možné využívať aj priamu - osobnú komunikáciu,
- ďalším prostriedkom poskytovania informácií je úradná tabuľa umiestnená pred Miestnym úradom,
- poslednou formou komunikácie je priama účasť verejnosti na zasadnutiach Miestneho zastupiteľstva.

Zo skúseností mestskej časti možno konštatovať, že mladšie a stredné vekové kategórie obyvateľov mestskej časti dávajú prednosť komunikácii prostredníctvom web stránky a sociálnych sietí, pričom staršie vekové kategórie preferujú priamu komunikáciu či prijímanie informácií.

### **Publicita projektov mestskej časti**

Podľa pokynov poskytovateľov dotácií, či nimi vydávaných Manuálov pre Informovanie a publicitu, je mestská časť zodpovedná za zabezpečenie informovania odbornej a širokej verejnosti o nenávratnej finančnej pomoci poskytnutej z fondov EÚ. Publicita si podľa typu investície (projektu) bude vyžadovať rôzne spôsoby realizácie. Mestská časť má povinnosť zabezpečiť, aby informácie o poskytnutej podpore boli odovzdávané všetkým zapojeným stranám. Dôraz sa kladie na čo najširšiu publicitu, ktorej zrealizovanie potom musí mestská časť adekvátne zdokladovať. Pri realizácii jednotlivých projektov bude mestská časť na komunikáciu – v závislosti od typu projektu a veľkosti investície - využívať tieto formy publicity:

- Veľkoplošná reklamná tabuľa (počas realizácie projektu)
- Trvalo vysvetľujúca informačná tabuľa (spravidla po ukončení projektu)
- Informačné plagáty, bulletiny
- Propagačné a informačné predmety
- Informačné materiály a dokumenty - pri organizácii konferencií, kurzov, workshopov bude informácia o podpore projektov uvádzaná na všetkých pozvánkach, prezenčných listinách a pod.





**Prostredníctvom uvádzanej komunikačnej stratégie bude počas obdobia realizácie AP 2021 - 2027 prebiehať komunikácia s obyvateľmi s cieľom naplniť zadané očakávania obyvateľov o rozvoji mestskej časti.**

#### 5.2.4 Návrh systému monitorovania a hodnotenia

Monitorovanie je pre účely predloženého AP chápaný ako systematický proces zberu, triedenia, vyhodnocovania a uchovávanía relevantných informácií celého projektového tímu (realizačného aj odborného) o vecnom a finančnom plnení aktivít AP. Cieľom monitorovania nebude len porovnanie dosiahnutého stavu s plánovaným stavom, ale aj celkový priebeh naplňovania stanoveného časového harmonogramu a zadaných výstupov.

#### **Plnenie systému monitorovania a hodnotenia v praxi**

Mestská časť bude raz ročne zbierať, vyhodnocovať a spracovávať návrhy, doplnenia a pripomienky poslancov, zamestnancov miestneho úradu, zainteresovaných partnerov a verejnosti. Po spracovaní získaných informácií do jednotnej podoby bude Miestnemu zastupiteľstvu predložené hodnotenie AP za predchádzajúci rok a návrh na zapracovanie aktualizácií prípadne doplnení.

Výstupom monitorovania AP na úrovni mestskej časti bude monitorovacia správa za príslušný rok schválená Miestnym zastupiteľstvom, ktorej súčasťou budú monitorovacie správy schválené riadiacimi orgánmi jednotlivých OP pre daný rok.

Aj napriek popísanej postupnosti krokov systému monitorovania a hodnotenia niekedy sa všetky procesy a aktivity nezrealizujú so 100% úspešnosťou tak, ako bolo pôvodne naplánované. Vzniknuté zmeny bude preto nutné, čo najrýchlejšie účinne popísať, presadiť a adresne uložiť konkrétnemu pracovníkovi s určením termínu realizácie. Aby sa tieto zmeny mohli realizovať, mestská časť zaistí, aby systém, ktorý využíva pre riadenie a implementáciu projektov bol otvorený takýmto úpravám a umožňoval zapracovanie zmien okamžite, bez zbytočných odkladov a neefektívneho plytvania času a nákladov.

Zodpovednosti za jednotlivé typy projektov resp. predkladanie monitorovacích správ nie je možné adresne zadať v tejto chvíli konkrétnemu pracovníkovi. Budú určené v čase prípravy najneskôr však v čase schválenia konkrétneho projektu. Pre tento účel s cieľom eliminovať možné pochybenia bude pre zodpovedných pracovníkov vytvorená pracovná náplň s presným vymedzením ich zodpovedností a kompetencií, ktoré vyplývajú zo zmluvy s poskytovateľom dotácie a ním určených postupov a podmienok pre hodnotenie a monitorovanie projektov.

Vyššie uvedenými bodmi nie je dotknutá povinnosť štatutárneho zástupcu mestskej časti alebo orgánov ich hlavnej zodpovednosti za všetky správne, aktuálne a úplné skutočnosti uvádzané v monitorovacích správach.



Typ hodnotenia	Vykonať prvýkrát	Dôvod vykonania/periodicita
<b>Strategické hodnotenie</b>	Najskôr v roku 2024	Podľa rozhodnutia mestskej časti ako koordinátora AP prípadne identifikácii spoločenskej potreby
<b>Operatívne hodnotenie</b>	V súlade s plánom pre predkladanie Monitorovacích správ, Minimálne 4x ročne (kvartálne)	Kontrola – porovnanie dosiahnutého stavu s plánovaným stavom (čas a zdroje – finančné, materiálové, ľudské)
<b>Tematické hodnotenie časti AP</b>	V roku 2022	Téma hodnotenia identifikovaná ako riziková časť vo výročnej monitorovacej správe za predchádzajúci kalendárny rok
<b>Ad hoc mimoriadne hodnotenie</b>	Podľa potreby	Pri závažnom odklone od stanovených cieľov; pri návrhu na revíziu AP
<b>Ad hoc hodnotenie celého AP alebo jeho časti</b>	V roku 2027	Na základe rozhodnutia starostu, kontrolného orgánu, podnetu poslancov, správy auditu a pod.

### 5.3 FINANČNÁ ČASŤ

Finančná časť obsahuje finančné zabezpečenie jednotlivých opatrení a aktivít, inštitucionálnu a organizačnú stránku realizácie AP.

#### Osnova kapitoly je nasledovná:

- indikatívny finančný plán na celú realizáciu AP,
- model viaczdrojového financovania jednotlivých opatrení, aktivít (projektov) za účasti sociálno-ekonomických partnerov v území v prepojení na programový rozpočet mestskej časti,
- hodnotiacu tabuľku pre výber projektov.

#### 5.3.1 Indikatívny finančný plán

Všetky sumy uvádzané v tomto dokumente pre plánované projekty sú uvádzané hrubým odhadom. Dôvodom je nielen dlhší časový horizont, na ktorý sú tieto prostriedky plánované, ale fakt, že bez spracovania projektovej dokumentácie je nemožné vycísliť presnú sumu pre konkrétny projekt.

Pre projekt, kde je to možné, mestská časť zabezpečí financovanie v rámci bežnej prevádzky samosprávy, pri náročnejších projektoch sa ráta s hlavným finančným krytím z mimorozpočtových prostriedkov mestskej časti, pričom mestská časť ráta s nutným spolufinancovaním, pri projektoch, kde je to relevantné.

**Zoznam zdrojov, aj tých potenciálnych, ktorými je možné zabezpečiť finančné krytie projektov**

**mestskej časti sú hlavne:**

- vlastné zdroje,
- štátne dotácie z účelových fondov,
- financovanie z národných projektov,
- rozpočet mesta a samosprávneho kraja,
- EŠIF (európske štrukturálne a investičné fondy),
- sponzorské dary (podnikatelia či súkromné osoby),
- bankový úver.

**Celkovým prehľadom plánovaných finančných prostriedkov počas celej doby platnosti schváleného AP mestskej časti je Indikatívny rozpočet – sumarizácia.**

**Indikatívny rozpočet – sumarizácia**

	rok							Spolu (EUR)
	2021	2022	2023	2024	2025	2026	2027	
Moderná a inovatívna mestská časť	1 092 000	728 000	546 000	546 000	364 000	364 000	0	3 640 000
Mestská časť atraktívna pre všetkých	1 914 000	1 276 000	957 000	957 000	638 000	638 000	0	6 380 000
Eko mestská časť	819 000	546 000	409 500	409 500	273 000	273 000	0	2 730 000
<b>SPOLU (EUR)</b>	<b>3 825 000</b>	<b>2 550 000</b>	<b>1 912 500</b>	<b>1 912 500</b>	<b>1 275 000</b>	<b>1 275 000</b>	<b>0</b>	<b>12 750 000</b>

### 5.3.2 Model viaczdrojového financovania a finančný rámec

Predložená intervenčná matica predstavuje hrubý odhad objemu finančných zdrojov potrebných na realizáciu stanovených projektových zámerov. Definitívna výška investícií bude známa až po vypracovaní projektovej dokumentácie pre konkrétny projektový zámer pri zohľadnení výsledku verejného obstarávania.

**Model viaczdrojového financovania - intervenčná matica**

**Viaczdrojové financovanie (EUR)**



Opatrenie	Celkové náklady	Verejné zdroje				
		EÚ	Štát	VÚC	MČ	Spolu
1.1 Zlepšenie technickej vybavenosti mestskej časti	2 130 000	1 704 000	213 000	156 500	56 500	2 130 000
1.2 Skvalitnenie miestnej dopravnej infraštruktúry	1 110 000	888 000	111 000	105 500	5 500	1 110 000
1.3 Podpora podnikateľov – SZČO, MSP, SHR	300 000	240 000	30 000	0	30 000	300 000
1.4 Podpora a rozvoj spolupráce s okolitými MČ, obcami a podpora cezhraničnej spolupráce	100 000	80 000	10 000	0	10 000	100 000
2.1 Podpora tvorby podmienok pre rozvoj bývania v mestskej časti	1 500 000	1 200 000	150 000	105 000	45 000	1 500 000
2.2 Podpora sociálnej infraštruktúry, služieb a bezpečnosti v mestskej časti	2 650 000	2 120 000	265 000	232 500	32 500	2 650 000
2.3 Podpora integrácie MRK v MČ	650 000	520 000	65 000	52 500	12 500	650 000
2.4 Skvalitnenie ponuky športového, kultúrneho a spoločenského vyžitia v mestskej časti	540 000	432 000	54 000	7 000	47 000	540 000
2.5 Podpora rozvoja cestovného ruchu	1 040 000	832 000	104 000	72 000	32 000	1 040 000
3.1 Prevencia pred povodňami	1 620 000	1 296 000	162 000	101 000	61 000	1 620 000
3.2 Podpora zhodnocovania odpadov	700 000	560 000	70 000	5 000	65 000	700 000
3.3 Opatrenia proti čiernym skládkam a dodržiavania čistoty v mestskej časti	10 000	8 000	1 000	0	1 000	10 000
3.4 Znižovanie energetickej	300 000	240 000	30 000	5 000	25 000	300 000



náročnosti a podpora obnoviteľných zdrojov						
3.5 Znižovanie produkcie skleníkových plynov	100 000	80 000	10 000	0	10 000	100 000

### Finančný rámec na realizáciu AP

Finančný rámec na realizáciu AP ako detailný prehľad finančných nárokov jednotlivých projektových zámerov, je formulárom s podrobnou štruktúrou plánovaných finančných prostriedkov na opatrenia, projekty a aktivity AP na celé jeho obdobie.

### 5.3.3 Hodnotiacia tabuľka pre výber projektov

Pre transparentný a nespochybniteľný výber projektov a stanovenie priorít pri ich financovaní, bola vypracovaná tabuľka pre výber projektov, ktorá je súčasťou finančnej časti. Hodnotiacim kritériom s najvyššou váhou je nielen výsledok projektu, ale aj jeho dopad – prínos pre rozvoj mestskej časti z pohľadu trvalo udržateľného rozvoja.

### Hodnotiacia tabuľka pre výber projektov

Kategória	Úroveň dôležitosti	Hodnotiace kritérium (podmienky pre zaradenie do úrovne dôležitosti)	Projekt
1	Najvyššia priorita	<ul style="list-style-type: none"> <li>- projekty zamerané na okamžité riešenie náhlych havarijných situácií, prírodných katastrof alebo mimoriadnych situácií</li> <li>- projekty, ktorých plnenie je pre mestskú časť povinné (usmernenie na úrovni SR alebo EÚ, projekty plynúce zo zmeny legislatívy)</li> </ul>	<p><b>Projekt:</b> Dobudovanie a rekonštrukcia rigolov</p> <p><b>Projekt:</b> Protipovodňové opatrenia</p> <p><b>Projekt:</b> Vodozádržné opatrenia</p> <p><b>Projekt:</b> Výstavba zberného dvora</p> <p><b>Projekt:</b> Výstavba kompostoviska na biologický odpad</p>
2	Vysoká Priorita	<ul style="list-style-type: none"> <li>- projekty na predchádzanie dôsledkov prírodných katastrof alebo mimoriadnych situácií</li> <li>- projekty smerujúce k rozvoju mestskej časti, ktorých financovanie je možné realizovať zo zdrojov mestskej časti</li> <li>- projekty smerujúce k rozvoju mestskej časti, ktorých financovanie je možné získať zo zdrojov EÚ</li> </ul>	<p><b>Projekt:</b> Dobudovanie a rekonštrukcia základnej technickej infraštruktúry v MČ</p> <p><b>Projekt:</b> Rozšírenie optického pripojenia</p> <p><b>Projekt:</b> Bezpečná mestská časť</p> <p><b>Projekt:</b> Rekonštrukcia a dobudovanie miestnych cestných komunikácií</p> <p><b>Projekt:</b> Rekonštrukcia a dobudovanie chodníkov</p>



		<ul style="list-style-type: none"> <li>- projekty, ktorých realizáciu považujú</li> <li>- obyvatelia mestskej časti za nevyhnutnú (silná podpora miestnych obyvateľov)</li> <li>- Projekty ktorých plnenie je možné zaradiť pod VZN MČ</li> </ul>	<p><b>Projekt:</b> Podpora rozvoja služieb a podnikateľských aktivít v mestskej časti</p> <p><b>Projekt:</b> Rozvoj partnerskej spolupráce</p> <p><b>Projekt:</b> Podpora individuálnej domovej/bytovej výstavby</p> <p><b>Projekt:</b> Podpora bytovej výstavby pre sociálne slabšie rodiny</p> <p><b>Projekt:</b> Zriadenie kultúrneho domu</p> <p><b>Projekt:</b> Rekonštrukcia základnej školy</p> <p><b>Projekt:</b> Rekonštrukcia a rozšírenie materskej školy</p> <p><b>Projekt:</b> Zriadenie denného stacionára</p> <p><b>Projekt:</b> Zriadenie komunitného centra</p> <p><b>Projekt:</b> Vybudovanie domu smútku</p> <p><b>Projekt:</b> Skvalitnenie bývania pre obyvateľov z MRK</p> <p><b>Projekt:</b> Podpora kultúrnych a športových podujatí</p> <p><b>Projekt:</b> Opatrenia proti zosuvom pôdy</p> <p><b>Projekt:</b> Predchádzanie čiernym skládkam v katastri mestskej časti zakúpením fotopascí</p> <p><b>Projekt:</b> Výstavba zariadení na využitie vybraných druhov obnoviteľných zdrojov energie</p>
3	Stredná priorita	<ul style="list-style-type: none"> <li>- projekty, ktoré robia mestská časť prítiahlivejšou, zaujímavejšou v očiach obyvateľov, návštevníkov</li> <li>- projekty, ktoré sú pre mestská časť, vhodné a podporujú rozvoj mestskej časti</li> <li>- projekty, na ktoré je možné získať financovanie z mimorozpočtových zdrojov a sú v súlade so rozvojovým smerovaním mestskej</li> </ul>	<p><b>Projekt:</b> Modernizácia a rozšírenie verejného osvetlenia a rozhlasu</p> <p><b>Projekt:</b> Modernizácia autobusových zastávok</p> <p><b>Projekt:</b> Budovanie a modernizácia bezpečnostného dopravného značenia</p> <p><b>Projekt:</b> Rekonštrukcia pôvodného miestneho úradu</p>



		časti	<p><b>Projekt:</b> Revitalizácia zelených plôch</p> <p><b>Projekt:</b> Výstavba workoutového ihriska</p> <p><b>Projekt:</b> Výstavba detského ihriska</p> <p><b>Projekt:</b> Výstavba cyklotrasy a náučných chodníkov v spolupráci s mestom Košice</p> <p><b>Projekt:</b> Zvyšovanie atraktivity a dostupnosti nízkoemisnej verejnej/osobnej dopravy a nemotorovej dopravy</p>
4	Nízka priorita	<ul style="list-style-type: none"> <li>- projekty, ktorých prínos pre rozvoj mestskej časti je minimálny</li> <li>- projekty bez silnej podpory obyvateľov mestskej časti</li> <li>- projekty na základe nepresne zadefinovaných projektových úvah bez jasného cieľa</li> </ul>	<p><b>Projekt:</b> Zveľaďovanie kultúrnych pamiatok v mestskej časti</p> <p><b>Projekt:</b> Znižovanie energetickej náročnosti a podpora energetickej sebestačnosti mestskej časti a jej obyvateľov</p>

Na základe vyššie uvádzanej tabuľky pre výber projektov, ktorá stanovuje kritéria pre výber projektov mestskej časti Košice - Košická Nová Ves, sa v nasledujúcom programovom období plánuje zrealizovať **celkovo 36 projektov, pričom 5 projektov má najvyššiu prioritu, 20 projektov má vysokú prioritu, 9 projektov bude realizovaných ako projekty so strednou prioritou a 2 projekty s nízkou prioritou.** Tabuľka je však iba rámcovým prehľadom pripravovaných projektov a je otvorená ďalším úpravám a doplneniam. Približuje projektové zámery mestskej časti, avšak finálna verzia predkladaných projektov bude vždy závislá na finančných možnostiach mestskej časti, podmienok konkrétnych výziev a pokynov poskytovateľov.

## 6. Riziká implementácie a ich prevencia

V nasledujúcej tabuľke sú uvedené možné riziká súvisiace s prípravou, schvaľovaním a riešením nástrojov (projektov) a odhadnutý ich dopad na projekt a jeho kvalitu ako aj uvedené spôsoby a postupy eliminácie rizík.

Popis rizika	Väzba rizika na cieľ resp. nástroj implementácie AP	Zhodnotenie významnosti rizika	Opatrenie na zníženie rizika	Spôsob monitorovania rizika	Zodpovednosť za monitorovanie a realizáciu opatrenia
--------------	---	--------------------------------	------------------------------	-----------------------------	--



<b>Schválenie a podpísanie projektu v neskoršom ako avizovanom termíne</b>	Skrátenie doby realizácie projektu	Stredný	Naplánovanie dostatočnej časovej rezervy. Od podania projektu po schválenie projektu, podpísanie zmluvy a začiatok riešenia sa uvažuje s periódou 6 mesiacov.	Dôsledné plánovanie vychádzajúce zo skúseností a poznania vlastných zdrojov	Miestny úrad, starosta mestskej časti
<b>Nedostatky vo finančných tokoch všetkých zainteresovaných</b>	Ohrozenie realizácie projektu zo strany dodávateľov	Stredný	Dohoda s dodávateľom prác, tovarov a služieb na 90 dňovej splatnosti faktúr.	Finančné plánovanie, komunikácia k finančnému plneniu všetkých zainteresovaných	Miestny úrad, starosta mestskej časti
<b>Stabilita personálneho zabezpečenia projektu zo strany všetkých zainteresovaných</b>	Ohrozenie plánovaných výsledkov aktivity	Nízky	Do projektu je navrhnutý vysoko profesionálny tím pracovníkov. Navrhovaný počet osôb v projekte vychádza z doterajších skúseností mestskej časti s realizáciou obdobných nástrojov / projektov.	Dôsledné plánovanie vychádzajúce zo skúseností a poznania vlastných zdrojov	Miestny úrad, starosta mestskej časti
<b>Nezvládnutie projektu po riadiacej stránke - neukončenie projektu v stanovenom</b>	Nepreplatenie výdavkov zo strany kontraktáčného orgánu, ohrozenie dokončenia projektu	Nízky	Navrhnutá dostatočná časová rezerva.	Dôsledné plánovanie, priebežná kontrola a vyhodnocovanie dosiahnutých	Miestny úrad, starosta mestskej časti





termíne				míľnikov a špecifických cieľov	
<b>Nedodržanie zmluvných podmienok zo strany dodávateľov služieb a tovarov</b>	Ohrozenie realizácie projektu, ohrozenie plánovaných výsledkov projektu	Stredný	Výber najvhodnejšieho dodávateľa cestou transparentného verejného obstarávanie je zárukou výberu spoľahlivého partnera /dodávateľa/.	Kontrola procesu poverenou osobou	Miestny úrad, starosta mestskej časti
<b>Neúspešné VO alebo potreba opakovať verejné obstarávanie</b>	Časový posun, ohrozenie termínu ukončenia projektu	Nízky	Verejné obstarávanie bude zabezpečené osobou spôsobilou vo verejnom obstarávaní. (externé zdroje)	využitie externých odborníkov v procese prípravy projektu	Miestny úrad, starosta mestskej časti, externý partner
<b>Riziká politické a legislatívne</b>	Možné ohrozenie realizácie projektu	Nízky	Dôsledná znalosť legislatívnych noriem. Prioritný záujem mestskej časti a partnerov na realizácii projektu.	znalosť legislatívy, využitie externých odborníkov v procese prípravy projektu	Miestny úrad, starosta mestskej časti, externý partner
<b>Nezvládnutie projektu po technickej stránke</b>	Ohrozenie dosiahnutia plánovaných výsledkov projektu	Nízky	mestská časť disponuje potrebným technickým vybavením, ktoré bude po dobudovaní umožňovať generovanie plánovaných výstupov.	dôsledné plánovanie a priebežný monitoring	Miestny úrad, starosta mestskej časti
<b>Nedostatok disponibilných kapacít</b>	Ohrozenie postupu prác na projekte, ohrozenie	Stredný	mestská časť vyčlení dostatok disponibilných	dôsledné plánovanie a priebežný	Miestny úrad, úrad, starosta mestskej časti



	harmonogramu a plánovaných výsledkov projektu		kapacít s možnou alternáciou pracovníkov pri odbornom dozeraní a kontrole implementácie.	monitoring	
<b>Riziko nezájmu občanov o projektové dianie</b>	Efektívna správa mestskej časti s využitím nástrojov pri plánovaní a implementovaní stratégií rozvoja	Stredné	Transparentný prístup vedenia mestskej časti k obyvateľom postavený na aktívnom postoji mestskej časti, smart nástroje	Monitoring zapájania sa obyvateľov do účasti na verejnom živote, priebežné vyhodnocovanie a zlepšovanie procesu	Miestny úrad, starosta mestskej časti, Miestne zastupiteľstvo
<b>Riziko úbytku obyvateľov</b>	Mestská časť atraktívna pre život	Nízke	Osveta, v spojení s realizáciou nástrojov príslušného strategického cieľa	Monitoring stavu kvality života v mestskej časti, dotazníky a smart nástroje pre komunikáciu s obyvateľmi	Miestny úrad, starosta mestskej časti

Pre nastavenie riadenia rizík je vhodné v prípade závažnosti a početnosti rizík vytvoriť plán riadenia rizík, ako uvádza tabuľka vyššie. Základnými bodmi tohto postupu sú:

- identifikovanie možných rizík tvorby AP resp. jeho aktualizácie,
- zhodnotenie ich významnosti,
- návrh opatrení na zníženie rizík a zodpovednosti za ich realizáciu,
- návrh postupov monitorovania a priebežného hodnotenia rizík.

Platí však, že základom pre zníženie rizík je už ich zohľadnenie pri ich identifikácii.

## 7. Riadenie implementácie



<b>Názov štruktúry kontroly implementácie AP</b>	<b>Úlohy a kompetencie v rámci implementácie AP</b>		
<b>Miestne Zastupiteľstvo</b>	<b>Úlohy a kompetencie :</b> <ul style="list-style-type: none"> <li>• bude schvaľovať AP,</li> <li>• vyjadruje sa k procesu monitoringu,</li> <li>• priebežne prehodnocuje a v prípade potreby aktualizuje AP</li> </ul>		
<b>Hlavný kontrolór mestskej časti</b>	<b>Úlohy a kompetencie :</b> <ul style="list-style-type: none"> <li>• zabezpečuje kontrolu plnenia zadefinovaných cieľov,</li> <li>• zabezpečuje finančnú kontrolu (finančné krytie, súlad projektových rozpočtov s aktuálnym AP mestskej časti )</li> </ul>		
<b>Názov štruktúry riadenia implementácie AP</b>	<b>Členovia a ich funkcie</b>	<b>Popis kompetencií štruktúry implementácie pri implementácii AP</b>	<b>Popis princípov práce štruktúry implementácie, organizácie práce a rozhodovacích procesov</b>
<b>Riadiaci výbor</b>	5 členov – zástupca starostu mestskej časti a poslanci miestneho zastupiteľstva	Rozhoduje o začatí prípravných prác, presadzuje, zadáva úlohy, lobuje smerom k nadriadeným orgánom a zabezpečuje podporu realizácie plánu	<p>Zasadá minimálne kvartálne alebo ak nutné, (členovia výboru budú menovaní po schválení AP).</p> <p>Riadiaci výbor svoju činnosť môžu spustiť po menovaní.</p> <p>Dôležité: Zloženie výboru musí byť / bude vystavané tak, aby každý člen v rámci mestskej časti zohrával významnú úlohu v aktívnom živote mestskej časti (tým sa zabezpečí jeho schopnosť zasiahnuť pri realizácii a predchádzať tak vzniku problémov a možných odchýlok od plánu).</p>
<b>Gestor</b>	starosta mestskej časti	<p>V príprave:</p> <p>Rozhoduje o začatí prípravných prác na základe predchádzajúceho súhlasu zastupiteľstva mestskej časti,</p> <p>V procese:</p> <p>Koordinuje všetky</p>	<p>Gestor AP je najvyšší reprezentant realizácie AP do vnútra mestskej časti aj smerom navonok, teda vo vzťahu k nadriadeným orgánom</p> <p>- Vedie riadiaci výbor, zvoláva a vedie jeho zasadnutie.</p>



		zložky zodpovedné za implementáciu AP	
<b>Názov výkonnej štruktúry v procese implementácie AP</b>	<b>Členovia a ich funkcie</b>	<b>Popis kompetencií štruktúry implementácie pri implementácii AP</b>	<b>Popis princípov práce štruktúry implementácie, organizácie práce a rozhodovacích procesov</b>
<b>Koordinátor tvorby stratégie (Koordinátor prípravných prác)</b>	Pozícia obsadená externým dodávateľom	Koordinuje činnosti smerujúce k tvorbe dokumentu, spracováva dokument na základe dát z participatívneho procesu tvorby, metodicky usmerňuje proces kreovania AP	Je poradným orgánom v procese tvorby. Usmerňuje a koordinuje činnosti tak, aby proces aj výsledok boli v súlade s metodikou a platnou legislatívou.
<p>Poverenie koordinátora prípravných prác mestskej časti Košice - Košická Nová Ves bude jasne a jednoznačne formálne komunikované, aby bola zaistená transparentnosť a nevznikli pochybnosti o jeho osobe a jeho právomociach.</p> <p>Poverenie koordinátora prípravných prác od gestora bude mať / má písomnú formu a je/bude dostupné ďalším stranám, ktoré budú zapojené do prípravy tvorby stratégie vrátane verejnosti</p>			
<b>Prípravný tím + logistický tím</b>	Zamestnanci Miestne ho úradu	<p>V príprave: Pripravuje podklady na rozhodnutie o aktualizácii, resp. o spracovaní nového AP</p> <p>V procese: Podieľajú sa na plnení realizácie jednotlivých úloh nástrojov, zabezpečuje činnosti spojené s monitoringom AP. Zároveň administratívnu podporu a zabezpečuje technicko – obslužné činnosti.</p>	Pripravuje podklady a zabezpečuje práce spojené s implementáciou a hodnotením AP.



## 8. Odporúčania a požiadavky vyplývajúce zo spracovania AP

### 8.1. Odporúčania a požiadavky vyplývajúce zo spracovania AP pre nadradené a nižšie úrovne strategického riadenia

Odporúčania pre nižšie úrovne strategického riadenia

Nakoľko predkladaný dokument (AP mestskej časti) je sám programom na najnižšom stupni verejnej správy, nie je možné z neho odvádzať odporúčania pre nižšie stupne riadenia.

Odporúčania pre nadradené úrovne strategického riadenia

Pri tvorbe a aktualizácii AP mestskej časti Košice - Košická Nová Ves boli zohľadňované strategické dokumenty nadradenej úrovne. Pri aktualizácii strategických dokumentov vyšších úrovni na obdobie niekoľko rokov je potrebné prihliadať na konkrétne plány jednotlivých mestskej časti, pretože práve tie dokážu – na základe poznania skutočných potrieb svojich obyvateľov – detailne reflektovať aktuálne problémy, ktoré je potrebné aj aktuálne riešiť. Zovšeobecňovanie konkrétnych problémov napr. malých MČ na úroveň regiónu totiž neodzrkadľuje vždy skutkový stav v konkrétnej mestskej časti.

### 8.2. Odporúčania a požiadavky pre partnerské a spolupracujúce subjekty

V procese implementácie AP sa môžu objaviť problémy, ktoré následne ovplyvnia dosiahnutie vízie a naplnenie zadaných cieľov a celkovú efektívnosť implementácie. Možnosť výskytu týchto problémov predstavuje riziko pre naplnenie stratégie, preto je potrebné pomenovať potenciálne problémy ešte pred tým ako sa vyskytnú, a pripraviť postupy na zníženie ich výskytu resp. na minimalizáciu ich dopadov. Jedným z kľúčových prostriedkov na elimináciu rizika je definovanie a poznanie právomocí subjektov zapojených do procesu realizácie, spolu s odporúčaniami a požiadavkami na partnerské a spolupracujúce subjekty.

Tím pre koordináciu tvorby navrhne postup na zníženie rizík už pri formulovaní AP a to voľbou stratégie, vhodných nástrojov a následne pri jej implementácii. Základom pre zníženie rizík je už ich zohľadnenie pri ich identifikácii.

**V tomto kroku sa nastaví mechanizmy rozhodovacích a schvaľovacích procesov a to najmä kompetencie a pravidlá:**

- monitoringu a hodnotenia plnenia úloh a výstupov implementácie AP,
- operatívneho riadenia implementácie (koordinácie prác, komunikácia, riadenie využitia zdrojov a operatívne rozhodnutia),
- adaptácie a zmien stratégie na základe výstupov procesu monitorovania,
- manažmentu rizík.

**Tabuľka nižšie uvádza prehľad odporúčaní a požiadaviek na partnerské a spolupracujúce subjekty.**

č.	Názov partnera	Prehľad odporúčaní a požiadaviek
----	----------------	----------------------------------



1	<b>Miestny úrad mestskej časti Košice - Košická Nová Ves</b>	- vytvára zázemie (technické a administratívne) pre koordináciu, implementáciu a monitoring AP
2	<b>Aktívni občania – obyvatelia mestskej časti</b>	- aktívny prístup a angažovanosť pri realizácii jednotlivých nástrojov
3	<b>Subjekty z cestovného ruchu v okrese/regióne</b>	- poradenstvo a spolupráca pri implementácii nástrojov, podľa podielu zapojenia do konkrétneho nástroja
4	<b>Externí poradcovia – poradensko - konzultačné agentúry</b>	- odborné poradenstvo a spolupráca vedúca k získaniu nenávratných finančných príspevkov
5	<b>Susediace mestskej časti v rámci okresu/ regiónu</b>	- spolupráca pri projektoch presahujúcich územie mestskej časti
6	<b>Orgány regionálnej samosprávy</b>	- profesionálny a ústretový prístup pri schvaľovacích a povoľovacích konaniach - spolupráca a konzultácie pri realizácii a implementácii nástrojov
7	<b>Orgány štátnej správy</b>	- profesionálny a ústretový prístup pri schvaľovacích a povoľovacích konaniach - spolupráca a konzultácie pri realizácii a implementácii nástrojov.

### 8.3. Záverečná správa

Na základe analýzy vykonanej pre účely tohto dokumentu je zrejmé, že hlavným problémom mestskej časti Košice - Košická Nová Ves je pokles počtu obyvateľov v produktívnom veku (starnúce obyvateľstvo), nízky počet podnikateľských príležitostí či formy samozamestnania v mestskej časti, z čoho plynie vysoká miera dochádzky do zamestnania mimo mestskú časť. Ďalšími problémami sa javia mobilita mladých ľudí a štrukturálna zaostalosť územia. Uvedené problémy obmedzujú samotné možnosti mestskej časti ovplyvniť svoju východiskovú situáciu. Výrazným progresom pre mestskú časť je však dobudovanie chýbajúcej technickej a sociálnej infraštruktúry.

V rámci predkladaného dokumentu sa bude mestská časť snažiť o zlepšenie a skvalitnenie stavu občianskej a technickej vybavenosti, čo v dlhodobom horizonte môže pomôcť k vytvoreniu predpokladov pre nárast počtu obyvateľov.

Vypracované súbory nástrojov vo forme tu uvádzaných návrhov projektov, môžu prispieť k novým podnikateľským a investičným príležitostiam mestskej časti spojenými s tvorbou nových pracovných miest v mestskej časti.

Podstatné je, aby bolo zachované smerovanie mestskej časti navrhnuté v tomto dokumente, ktoré vzniklo na základe východiskovej situácie, (nadväzujúc na výstupy AP 2015 – 2021), na základe definovaných potrieb obyvateľov so zapojením širokej verejnosti a na základe konsenzu všetkých zúčastnených partnerov.



AP nie je fixným dokumentom pre nadchádzajúce obdobie, je možné ho v čase odôvodnene upravovať a aktualizovať. Ak sa do budúcnosti objaví nová spoločenská potreba, ktorá sa pretaví do nového nástroja AP, teda projektu, bude musieť prejsť štandardizovanou procedúrou prípravy a pripomienkovania, aby sa následne zaradil do aktualizovaného programu.

A aj keď najväčšia váha zodpovednosti pri plánovaní rozvoja mestskej časti sa kladie na čelných predstaviteľov mestskej časti, je na všetkých aktéroch podieľajúcich sa na plánovaní, aby naplnením svojho „balíka úloh“ prispeli k naplneniu vytýčených cieľov v snahe zlepšiť kvalitu života obyvateľov mestskej časti Košice - Košická Nová Ves.

## 9. Využitie literárne zdroje

1. Metodika tvorby a implementácie programov hospodárskeho rozvoja a sociálneho rozvoja regiónov, programov rozvoja obcí a skupín obcí s uplatnením princípov udržateľného smart (inteligentného, rozumného) rozvoja
2. Program hospodárskeho a sociálneho rozvoja Košického samosprávneho kraja
3. Programu hospodárskeho rozvoja a sociálneho rozvoja mesta Košice a jeho funkčnej oblasti 2022-2027
4. Agenda 2030
5. Návrh partnerskej dohody 2021 – 2027

## 10. Prílohy

Príloha č. 1 - Vstupné analýzy pre analytickú časť



## **História MČ Košice - Košická Nová Ves**

Prvá písomná zmienka o MČ pochádza z roku 1771, keď jágerský biskup Karol Esterházy v zápisnici z vizitácie uvádza existenciu kostola postaveného z kameňa r. 1297 v usadlosti Cassa Ujfalu, ktorá poukazuje na výstavbu tunajšieho Kostola sv. Ladislava. Ďalším dokumentom, ktorý potvrdzuje existenciu MČ, je súpis desiatkov, ktoré vyberal pápežský legát Ruffinus pre pápeža Jána XXII z Avignonu v rokoch 1317 až 1337. Dokument konštatuje: "Tiež Mikuláš z Novej Vsi (Nicolaus de Nova Villa) z tretej čiastky kostola má zaplatiť 6 grošov...". MČ Košická Nová Ves bola poddanským majetkom mesta Košice. Historický vývoj výrazne poznamenal prílev Maďarov, ktorí utiekali pred tatárskymi vpádmi, príchod nemeckých kolonistov a viacero pohrôm. V roku 1427 tu bolo zapísaných 20 hospodárstiev. V rokoch 1709 - 1710 sa vplyvom stavovských protihabsburských povstaní Františka II. Rákociho MČ takmer vyľudnila. Ostali tu len štyria poddaní a jeden želiar. Košický magistrát pristúpil k ďalšiemu zaľudneniu MČ o sto rokov neskôr. V roku 1826 mala Košická Nová Ves 684 obyvateľov. V roku 1896 tu stálo 152 domov s 1160 obyvateľmi. Zrušením poddanstva v roku 1848 sa Košická Nová Ves stala samostatnou obcou. V roku 1851 ju Fényes spomína ako slovenskú dedinu s 855 obyvateľmi. Počas obdobia 1938 - 1945 bola MČ pričlenená k Maďarsku. Ku Košiciam ako mestská časť bola pričlenená 1. augusta 1968. Názov MČ sa vyvíjal podľa historických období od r. 1297 - Cassa Uj Falu, r. 1317 - Nova Villa, r. 1773 - Kassa-Új-Falu, Kossiczka Nowa Wes, r. 1808 - Kassa-Újfalu, Neudorf, Nowá Wes, r. 1863 - Kassaújfalu, r. 1920 - Košická Nová Ves. Obyvateľstvo sa v minulosti venovalo poľnohospodárstvu a pestovaniu viniča. Choroba viniča, ale všetky vinice zničila, a tak si obyvateľstvo muselo nájsť náhradný zdroj obživy. Zameralo na chov ošípaných, obchodovanie s nimi, na výsek mäsa a rôznych údenárskych výrobkov. Známa šunka, klobásky, majoše a najmä zvláštne spracované škvarky priniesli novovešťanom prezývku „škvarkare“. Dôkazom o týchto činnostiach je aj miestny erb. Doplnkovým zdrojom zárobku bolo zásobovanie košického trhu mliekom a predajom koláčov. Mäsiarski majstri z Košickej Novej Vsi boli známi nielen svojim majstrovstvom, ale aj vzdelaním. V období prevládajúcej negramotnosti vedeli písať a počítať. V súčasnosti je obyvateľstvo prostredníctvom Mestskej hromadnej dopravy plne napojené na mesto Košice. V MČ je škola postavená v 70. rokoch a tiež Detský domov z 80. rokov

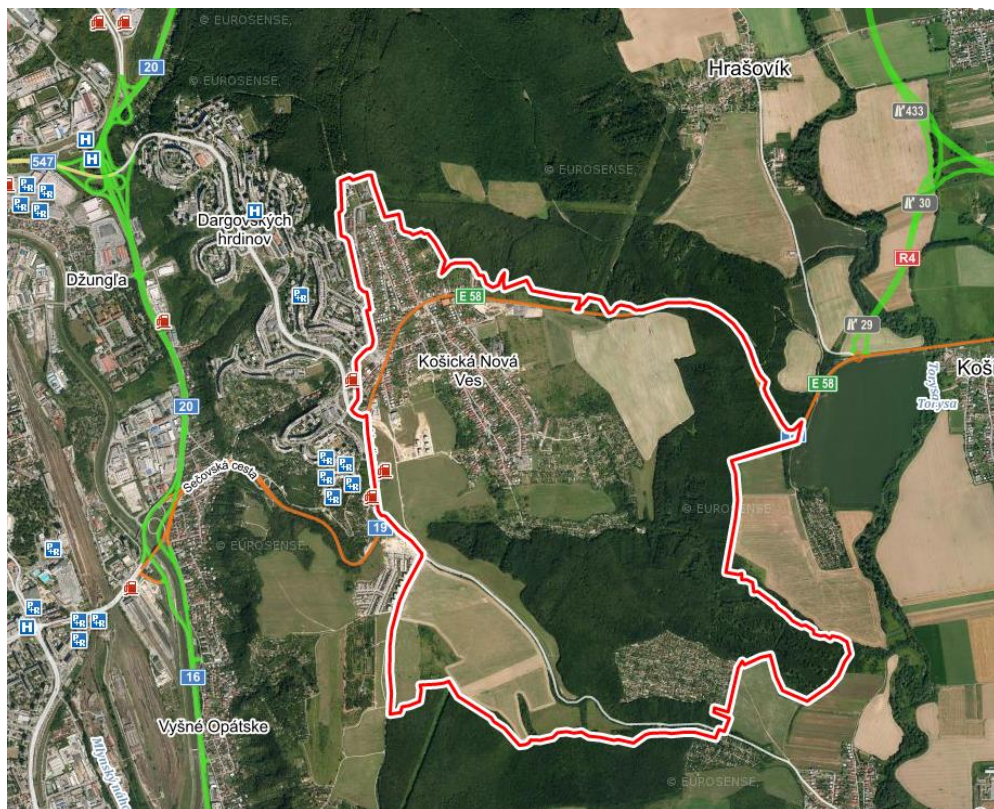




## Územie MČ Košice - Košická Nová Ves

Mestská časť leží východne od Košíc na miernej výšine medzi údolím rieky Torysy a údolím rieky Hornád v Košickej kotline. Cez mestskú časť preteká Novoveský potok, ktorý je prítokom spomínanej rieky Torysa. Územie mestskej časti patrilo od stredoveku do majetku slobodného kráľovského mesta Košice s ktorým ho spájala až do dnešných dní známa Sečovská cesta, s neskorším pokračovaním až do Michaloviec. V minulosti patrila MČ do Abovskej stolice neskôr Abovskej župy. V súčasnosti patrí mestská časť do Košického kraja a nachádza sa vo východnej časti mesta Košice. Na severe hraničí s mestskou časťou Dargovských hrdinov na západe s časťou Vyšné Opátske a na juhu s časťou Krásna. Na východe potom s obcami Zdoňa a Košické Olšany.

### *Geografická poloha MČ Košice - Košická Nová Ves*





## Demografická charakteristika MČ Košice - Košická Nová Ves

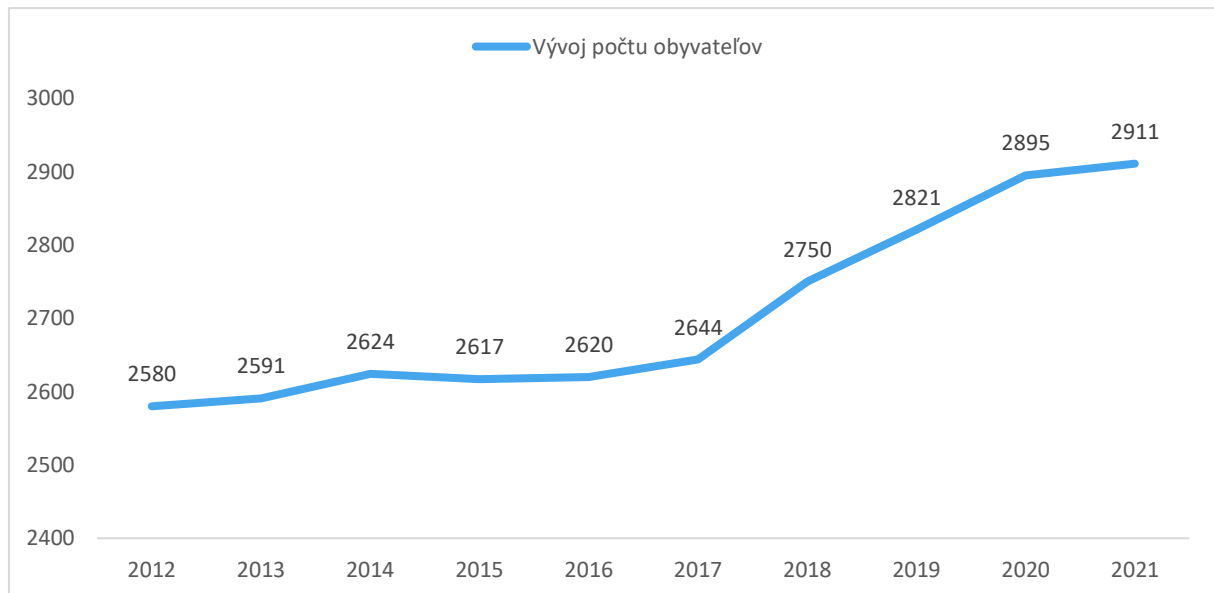
Úroveň sociálneho rozvoja charakterizuje niekoľko ukazovateľov, medzi ktoré patrí aj demografická situácia a zloženie obyvateľstva. Štruktúry obyvateľstva sú výsledkom základných demografických procesov reprodukcie, či už prirodzených (pôrodnosť, úmrtnosť) alebo mechanických (sťahovanie) a sú statickými charakteristikami populácie. Predstavujú základné fakty na podporu rozhodovania v súvislosti s rozvojom ľudskej spoločnosti. Je dôležité vymedziť demografické trendy a v rámci nich aj náboženskú, národnostnú a vzdelanostnú štruktúru obyvateľstva.

Tabuľka č. 1 uvádza vývoj počtu obyvateľov za posledných 10 rokov. V sledovanom období (2012 – 2021) mal počet obyvateľov neustále vzrastajúcu tendenciu. Demografická krivka vykazuje rastúci trend. V súčasnosti je celkový počet obyvateľov v MČ 2 911 (rok 2021).

*Tabuľka 1 Vývoj počtu obyvateľov v MČ v období od 2012 do 2021*

Rok	2012	2013	2014	2015	2016	2017	2018	2019	2020	2021
počet obyvateľov k 31.12.	2580	2591	2624	2617	2620	2644	2750	2821	2895	2911
počet narodených	25	25	26	22	26	28	28	27	31	16
počet zomrelých	23	18	31	26	31	19	38	28	27	20
celkový prírastok/úbytok	113/85	80/69	97/64	54/61	85/82	95/71	180/74	158/87	162/88	52/36
prirodzený prírastok/úbytok	25/23	25/18	26/31	26/35	26/31	28/19	28/38	27/28	31/27	16/20
migračný prírastok/úbytok	88/62	55/51	71/33	32/35	59/51	67/52	152/36	131/59	131/61	36/16

*Zdroj: MČ, vlastné spracovanie*



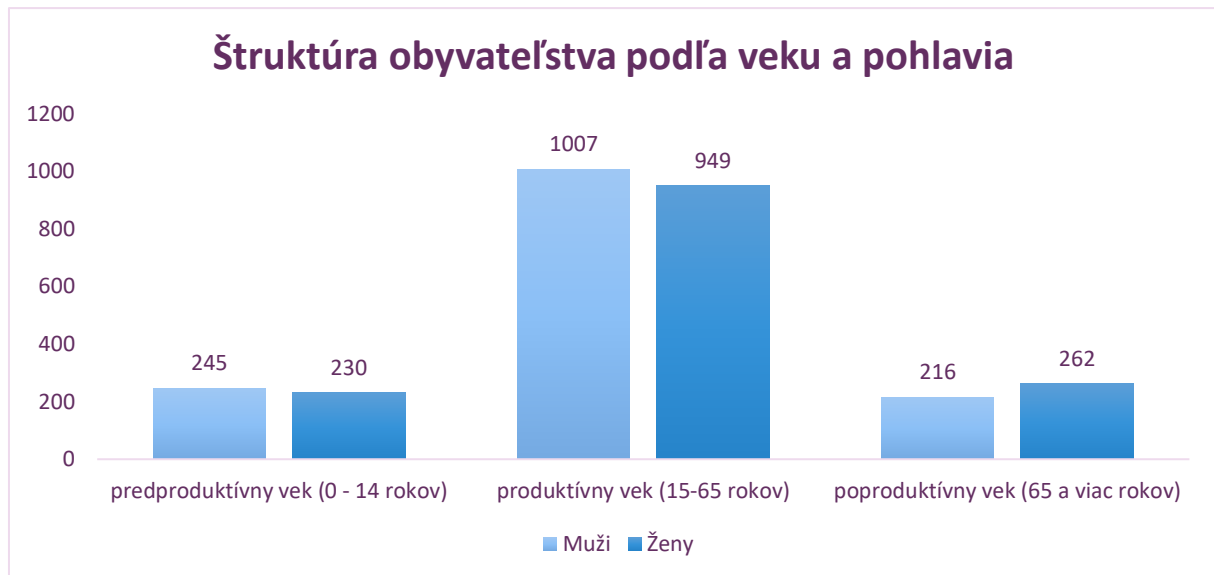
## Štruktúra obyvateľstva podľa veku a pohlavia

Dôležitou charakteristikou ľudských zdrojov je veková štruktúra obyvateľstva v kategóriách predproduktívny (0-14 rokov), produktívny (15-65 rokov) a poproduktívny vek (65 a viac rokov). Veková štruktúra je základným ukazovateľom pre posúdenie budúceho vývoja populácie. Z hľadiska vekovej štruktúry obyvateľstva najväčší podiel pripadá na obyvateľov v produktívnom veku, konkrétne 1 956 obyvateľov. Najmenší podiel na obyvateľov pripadá v predproduktívnom veku, t. j. 475 obyvateľov. Uvedené údaje dokumentuje tabuľka č. 2 a graf.

**Tabuľka 2 Veková štruktúra obyvateľstva**

VEKOVÁ ŠTRUKTÚRA OBYVATEĽSTVA	MUŽI	ŽENY	SPOLU
predproduktívny vek (0-14 rokov)	245	230	475
produktívny vek (15-65 rokov)	1007	949	1956
poproduktívny vek (65 a viac rokov)	216	262	478

*Zdroj: MČ, vlastné spracovanie*



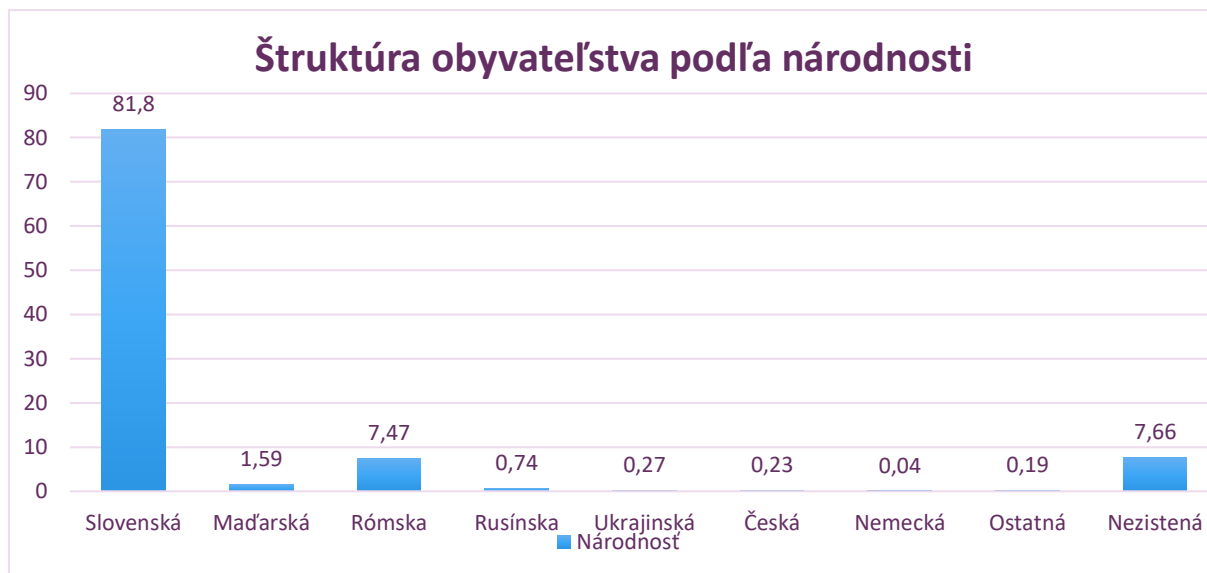
### Štruktúra obyvateľstva podľa národnosti

Podľa výsledkov sčítania môžeme obyvateľstvo hodnotiť aj z hľadiska národnostnej štruktúry. Na základe údajov uvedených v tabuľke č. 3 možno vidieť, že obyvatelia slovenskej národnosti prevládajú v MČ, nakoľko až 81,80 % občanov sa hlási k tejto národnosti.

**Tabuľka 3 Národnostná štruktúra obyvateľov**

NÁRODNOSŤ	POČET OBYVATEĽOV	PODIEL V %
Slovenská	2381	81,80
Maďarská	46	1,59
Rómska	217	7,47
Rusínska	22	0,74
Ukrajinská	8	0,27
Česká	7	0,23
Nemecká	12	0,04
Ostatná	6	0,19
Nezistená	223	7,66

*Zdroj: MČ, vlastné spracovanie*



### Štruktúra obyvateľstva podľa náboženstva

Z hľadiska náboženského vyznania má v MČ výraznejšie zastúpenie rímskokatolícka cirkev a evanjelická cirkev augsburského vyznania. Rímskokatolícka cirkev je dominujúcim vierovyznaním v MČ, viac ako polovica občanov (60,02 %) vyznáva práve toto náboženstvo.

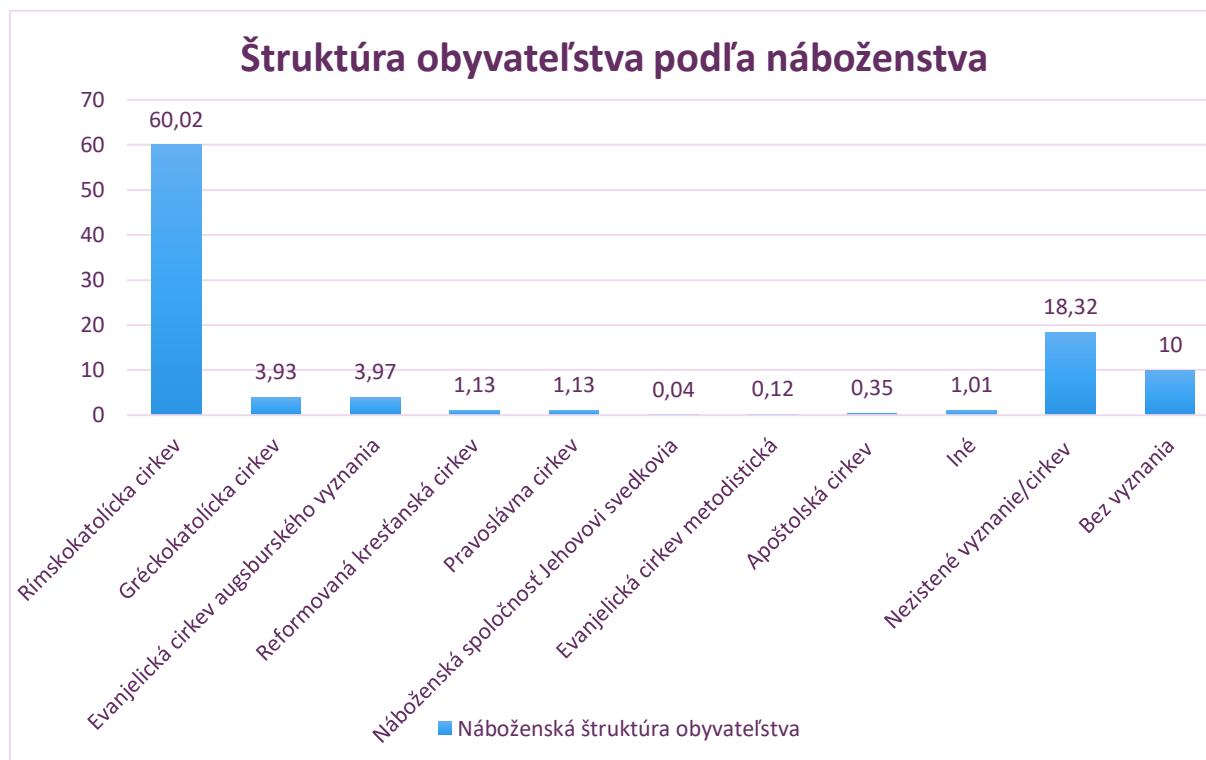
*Tabuľka 4 Náboženská štruktúra obyvateľstva*

NÁBOŽENSTVO	POČET OBYVATEĽOV	PODIEL V %
Rímskokatolícka cirkev	1747	60,02
Gréckokatolícka cirkev	115	3,93
Evanjelická cirkev augsburského vyznania	116	3,97
Reformovaná kresťanská cirkev	32	1,13
Pravoslávna cirkev	32	1,13
Náboženská spoločnosť Jehovovi svedkovia	1	0,04
Evanjelická cirkev metodistická	2	0,12
Apoštolská cirkev	10	0,35
Iné	29	1,01
Nezistené vyznanie/cirkev	534	18,32



Bez vyznania	292	10
--------------	-----	----

Zdroj: MČ, vlastné spracovanie



## Štruktúra obyvateľstva podľa vzdelania

Úroveň vzdelanosti populácie sa v súčasnej etape socioekonomického rozvoja stáva jedným z predpokladov, ktoré významným spôsobom vplývajú na celkovú rozvoja schopnosť územia. Vzdelanie je jednou z možností ako si na pracovnom trhu zaistiť lepšie pracovné príjmy, nižšiu možnosť straty zamestnania alebo nižšiu mieru ohrozenia dlhodobou nezamestnanosťou. Predmetné územie má vidiecky charakter, čo sa odráža aj na vzdelanostnej štruktúre obyvateľstva, kde najvyššie dosiahnuté vzdelanie je prevažne stredné odborné vzdelanie. Podiel osôb s vysokoškolským vzdelaním je 18,12 % z počtu obyvateľov, u ktorých je známe najvyššie ukončené vzdelanie.

**Tabuľka 5 Vzdelanostná štruktúra obyvateľstva**

NAJVYŠŠIE DOSIAHNUTÉ VZDELANIE	POČET OBYTATEĽOV	PODIEL V %
--------------------------------	---------------------	------------

**Príloha č. 1: Vstupná analýza k Akčnému plánu mestskej časti Košice - Košická Nová Ves**



Základné	352	12,10
Stredné odborné bez maturity	176	6,03
Učňovské bez maturity	283	9,72
Úplne stredné učňovské s maturitou	100	3,42
Úplne stredné odborné s maturitou	736	25,28
Gymnázium	135	4,63
Vyšné odborné	40	1,36
Vysokoškolské (bakalárske)	71	2,45
Vysokoškolské (Ing., Mgr.,...)	418	14,35
Vysokoškolské (doktorandské)	38	1,32
Bez školské vzdelania	472	16,02
Nezistené	96	3,31

*Zdroj: MČ, vlastné spracovanie*





## Ekonomická aktivita obyvateľstva

Jednou zo základných sociálno-ekonomických klasifikácií triedenia obyvateľstva je ekonomická aktivita. Z tohto hľadiska možno obyvateľstvo rozdeliť na ekonomicky aktívne a neaktívne. Medzi demografické ukazovatele zaraďujeme aj zamestnanosť obyvateľstva. Na základe zmapovania zamestnanosti možno posúdiť, koľko obyvateľov v MČ je ekonomicky aktívnych, koľko obyvateľov sa nachádza na materskej dovolenke, koľko je dôchodcov a aká vysoká je nezamestnanosť v MČ. Prevažnú väčšinu ekonomicky aktívneho obyvateľstva tvoria osoby v produktívnom veku. Tabuľka č. 6 znázorňuje podiel ekonomicky aktívnych obyvateľov v MČ.

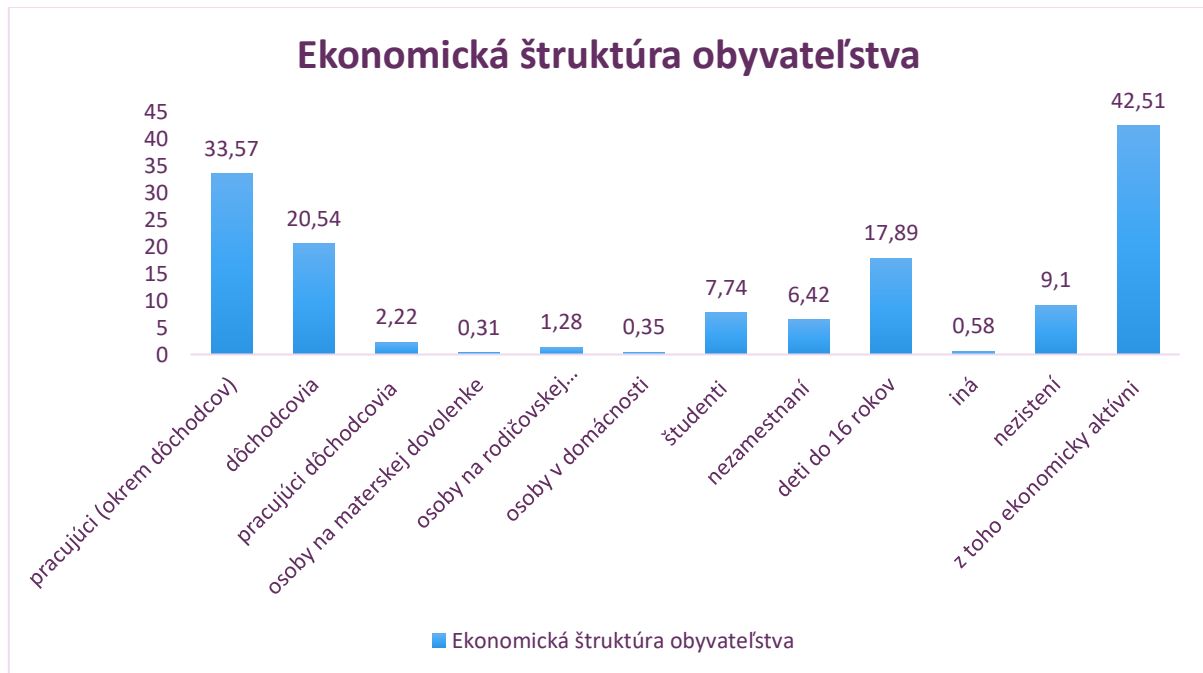
*Tabuľka 6 Ekonomická štruktúra obyvateľstva*

<b>EKONOMICKÁ AKTIVITA</b>	<b>POČET OBYVATEĽOV</b>	<b>PODIEL V %</b>
<b>pracujúci (okrem dôchodcov)</b>	977	33,57
<b>dôchodcovia</b>	598	20,54
<b>pracujúci dôchodcovia</b>	65	2,22
<b>osoby na materskej dovolenke</b>	9	0,31
<b>osoby na rodičovskej dovolenke</b>	37	1,28
<b>osoby v domácnosti</b>	10	0,35
<b>študenti</b>	225	7,74
<b>nezamestnaní</b>	187	6,42
<b>deti do 16 rokov</b>	521	17,89
<b>iná</b>	17	0,58
<b>nezistení</b>	265	9,10
<b>z toho ekonomicky aktívni</b>	1237	42,51





*Zdroj: MČ, vlastné spracovanie*



## Štruktúra domového a bytového fondu

Prevažná väčšina obyvateľov MČ Košice - Košická Nová Ves býva v tradičných rodinných domoch ale aj 11 bytových domoch. Celkový počet trvalo obývaných rodinných domov je 750, pričom neobývaných je 10. Rodinné domy sú v dobrom stave.

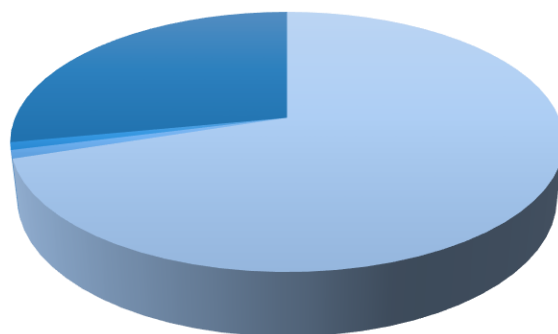
**Tabuľka 7 Stav domového fondu obyvateľov v MČ**

STAV BYTOVÉHO A DOMOVÉHO FONDU	POČET
trvalo obývané rodinné domy	750
trvalo obývané bytové domy	11
neobývané domy/byty	10
s nezistenou obývatel'nosťou	300
<b>CELKOM</b>	<b>1 071</b>

*Zdroj: MČ, vlastné spracovanie*



### Štruktúra domového a bytového fondu



■ trvalo obývané rodinné domy    ■ trvalo obývané bytové domy  
■ neobývané domy/byty        ■ s nezistenou obývatelnosťou

### Sociálna infraštruktúra

Sociálnu infraštruktúru a občiansku vybavenosť v MČ charakterizujú zariadenia z oblasti administratívy a kultúry, športové zariadenia, školské a sociálne zariadenia. Úroveň občianskej vybavenosti je ovplyvňovaná charakterom MČ Košice - Košická Nová Ves, veľkosťou MČ Košice - Košická Nová Ves, počtom jej obyvateľov, návštevníkov a ich potrebami.

V nasledujúcej tabuľke je prehľadne uvedená občianska vybavenosť v MČ.

Občianska vybavenosť v MČ	ÁNO/NIE
<b>Kultúrny dom</b>	NIE
<b>Dom smútku</b>	ÁNO – prebieha príprava výstavby nového Domu nádeje
<b>Cintorín</b>	ÁNO
<b>Kostol</b>	ÁNO
<b>Materská škola</b>	ÁNO
<b>Základná škola</b>	ÁNO
<b>Stredná škola</b>	NIE
<b>Školské ihrisko</b>	ÁNO
<b>Futbalové ihrisko</b>	ÁNO



<b>Ihriská (iné)</b>	ÁNO
<b>Športová hala</b>	NIE
<b>Telocvičňa</b>	ÁNO, havarijný stav - nepoužiteľná
<b>Kúpalisko (umelé, prírodné)</b>	NIE
<b>Zimný štadión (otvorený, krytý)</b>	NIE
<b>Domov dôchodcov</b>	NIE
<b>Knižnica</b>	NIE
<b>Pošta</b>	ÁNO
<b>Hotely, motely, penzión</b>	ÁNO
<b>Turistické ubytovne</b>	NIE
<b>Iné zariadenia cestovného ruchu</b>	NIE
<b>Pohostinstvo</b>	ÁNO
<b>Obchod, predajne</b>	ÁNO
<b>Hasičská zbrojnica</b>	NIE
<b>Zdravotné stredisko</b>	NIE
<b>Rozhlas</b>	ÁNO

## Technická infraštruktúra

Nasledujúca tabuľka uvádza technickú infraštruktúru v MČ.

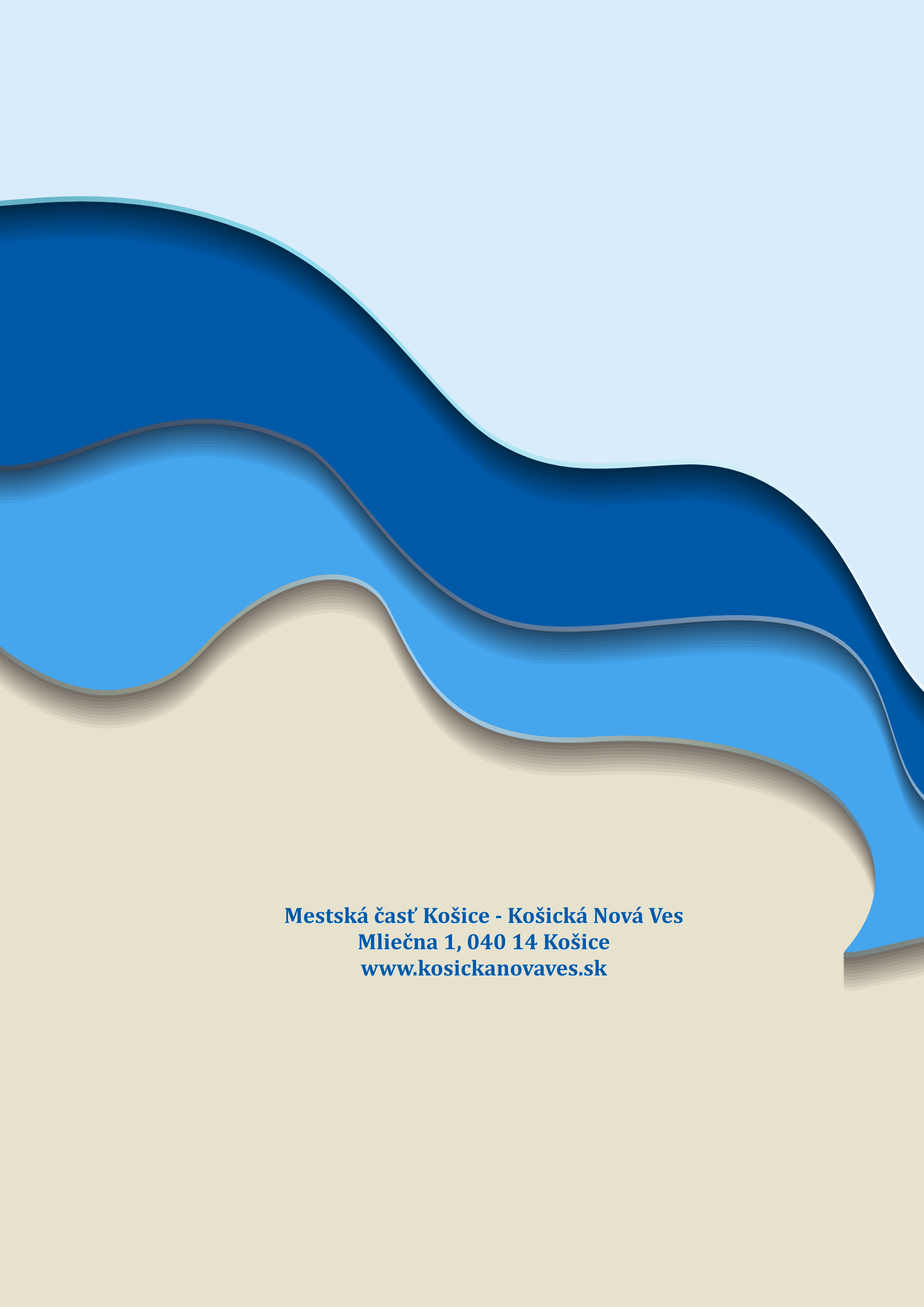
<b>Cesty (stav miestnych komunikácií)</b>	Stav časti miestnych komunikácií je dobrý (40 %), časť ciest (60 %) je nevyhovujúci.
<b>Chodníky (stav miestnych komunikácií)</b>	Stav časti chodníkov je dobrý (60 %), časť chodníkov (40 %) je nevyhovujúci.
<b>Spoje (typy, autobusové, železničné, iné)</b>	Autobusové spojenie s mestom Košice Autobusové spojenie s Košice – okolie východ
<b>Železničná stanica</b>	NIE



<b>Autobusová zástavka (stav a počet)</b>	7 autobusových zastávok z toho : 6 zastrešených – stav dobrý 1 nezastrešená - stav nevyhovujúci
<b>Vodovod</b>	ÁNO
<b>Kanalizácia</b>	ÁNO
<b>Dažďová kanalizácia</b>	Bez presného zamerania a pasportizácie
<b>Čistička odpadových vôd</b>	ÁNO
<b>Vykurovanie</b>	individuálne
<b>Rozvod plynu (je MČ plynofikovaná)</b>	ÁNO
<b>Teplá voda</b>	individuálne
<b>Rozvod tepla, vykurovanie</b>	individuálne
<b>El. vedenie</b>	ÁNO
<b>Verejné osvetlenie</b>	Dobrý
<b>LED technológia</b>	čiastočne – 30 %
<b>Pokrytie mobilných operátorov (kvalita signálu jednotlivých operátorov)</b>	ÁNO, kvalita dobrá
<b>Optická sieť na pripojenie internetu</b>	ÁNO

## Odpadové hospodárstvo

Na území MČ Košice - Košická Nová Ves vzniká hlavne komunálny odpad a biologický odpad z domácností, z verejných priestranstiev. Mestská časť zabezpečuje separovanie odpadu v hlavných komoditách papier, sklo, plast, ale aj v ďalších komoditách v súlade s aktuálnou legislatívou. Odvoz a zneškodňovanie komunálneho odpadu pravidelne zabezpečuje dodávateľsky. V MČ sa nenachádza zberný dvor ani kompostovisko. Zmenami v systéme prístupu k nakladaniu s odpadom je však potrebné sa neustále zaoberať, najmä s ohľadom na vznik nelegálnych skládok (ohrozené 2 lokality - časť Čerešňová, časť Geder), nakoľko časti obyvateľstva ešte stále chýba dostatočné uvedomenie. Mestská časť neustále dbá na to, aby sa v jej katastri nevyskytli žiadne environmentálne záťaž.

The background features a decorative graphic with wavy, layered shapes in shades of blue and yellow, creating a sense of depth and movement.

**Mestská časť Košice - Košická Nová Ves**  
**Mliečna 1, 040 14 Košice**  
**[www.kosickanovaves.sk](http://www.kosickanovaves.sk)**